

PEC

Projecte Educatiu de Centre

ESCOLA MARIÀ GALÍ
Terrassa

DATA: 06/10/2014

ESCOLA MARIÀ GALÍ- Projecte Educatiu del Centre (PEC)

Índex

1. ANÀLISI DEL CONTEXTE DEL CENTRE.....	3
1.1. Situació	3
1.2. Característiques	3
2. TRET D'IDENTITAT	5
2.1. Principis rectors.....	5
2.2. Caràcter propi	5
3. PLANTEJAMENT EDUCATIU	8
3.1 Prioritats i objectius educatius.....	8
3.1.1 Àmbit pedagògic	8
3.1.2 Àmbit econòmic i administratiu	9
3.1.3 Àmbit humà i de serveis	9
3.1.4 Àmbit institucional	9
3.2 Projecte lingüístic.....	9
4. EL CURRÍCULUM	10
4.1.- Criteris d'organització pedagògica:	10
4.2.- <i>Projecte curricular</i>	11
4.3.- L'avaluació i promoció.....	11
5. L'ORGANITZACIÓ.....	12
5.1. Criteris que defineixen l'estructura organitzativa.....	12
5.2 Organigrama:	12
5.3 Lideratge i equips de treball	13
6. LA INCLUSIÓ.....	14
6.1. Principis d'inclusió i coeducació	14
6.2. L'acollida	14
6.3. La diversitat.....	14
7. LA CONVIVÈNCIA. Valors i objectius per l'aprenentatge de la convivència.....	15
8. ORIENTACIÓ I TUTORIA	16
8.1 Objectius de l'orientació i seguiment dels alumnes:.....	16
8.2 Pla d'acció tutorial	16
9. L'AVALUACIÓ INTERNA.....	17
10. LA PROJECCIÓ EXTERNA I L'ATENCIÓ A L'USUARI.....	19
10.1 Principis de servei i atenció al públic	19
10.2 Relacions amb institucions públiques	19
10.3 Relacions amb altres centres escolars	20
11. REFERENTS NORMATIUS	21

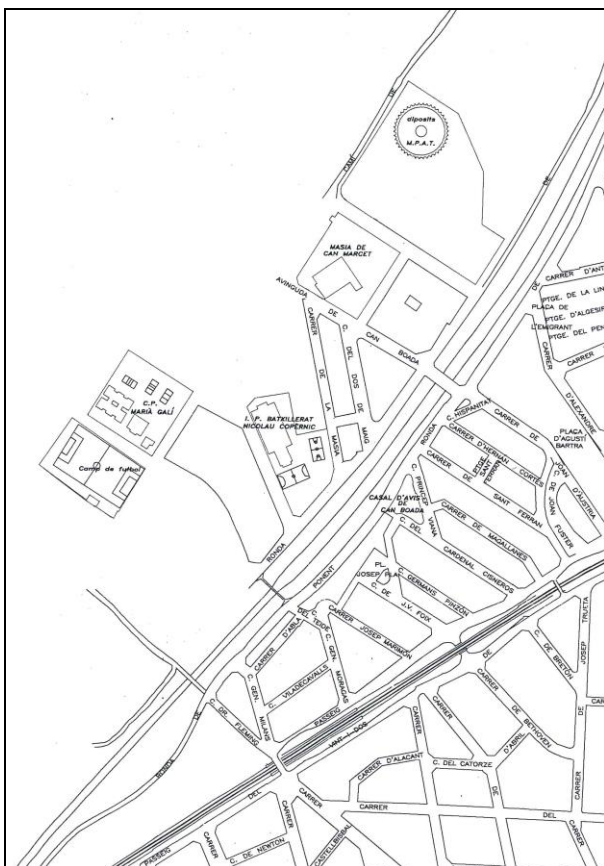
ESCOLA MARIÀ GALÍ- Projecte Educatiu del Centre (PEC)

1.- ANÀLISI DEL CONTEXT DEL CENTRE

1.1. Situació

L'escola Marià Galí i Guix és una escola pública en funcionament des del 1974 que depèn de la Generalitat de Catalunya. S'imparteixen estudis de segon cicle d'educació infantil i de primària.

Escola de dues línies que es troba situada en el terme municipal de Terrassa, al districte 5 del barri de Can Boada del Pi i al carrer de les Vinyoles número 40.



1.2. Característiques

Del barri:

La construcció del transvasament de la riera del Palau després de les riudes del 1962, deixà aïllada la zona on es troben la masia, l'ermita i unes poques cases d'autoconstrucció.

Al 1973 es comença a construir però no és fins 1977 que l'empresa municipal Vimutesa edifica 300 pisos. Aquests pisos van rebre molta immigració de l'estat espanyol, Andalusia majoritàriament, que es van dedicar a la construcció, com a treballadors industrials tèxtils i mestresses de casa.

La construcció del pont sobre el transvasament fa possible novament la comunicació entre les dues parts del barri (Can Boada del Pi i Can Boada casc antic)

Així, ens trobem a finals dels setanta, amb un barri molt desestructurat, de difícil accés, aïllat de la resta de la ciutat i amb greus mancances d'equipaments i serveis.

Potser per aquesta situació es va generar un potent i molt actiu moviment veïnal i polític que reivindica la millora del barri. A partir dels anys vuitanta s'asfalten els carrers, s'urbanitzen algunes places, s'instal·la l'enllumenat, es construeixen ponts i el pas sota la via, i es construeix un mercat.

ESCOLA MARIÀ GALÍ- Projecte Educatiu del Centre (PEC)

El barri disposa d'una escola bressol, una escola de primària i un institut. A més hi ha instal·lacions esportives (camp de futbol i pistes de pàdel), un casal per la gent gran i un casal de barri.

Del centre:

L'escola va ser de doble línia des del seu origen fins els anys noranta, però l'envelliment de la població i la reducció de la natalitat van provocar el tancament d'una línia, fins l'any 2000, en què es va haver de tornar a obrir perquè el barri es va anar omplint de famílies novvingudes estrangeres joves amb canalla petita.

L'alumnat procedeix dels barris d'influència de Can Boada del Pi, Can Boada Casc Antic, i en menor percentatge, de Poble Nou, La Maurina i Pere Parres.

L'origen del nostre alumnat es situa en uns percentatges aproximats, l'any 2014:

Curs 13-14	Curs 14-15
61% autòctons	46,45% autòctons
23% d'origen magrebí	31,82% d'origen magrebí
11% d'origen centre i sudamericà	14,94% d'origen centre i sudamericà
5% d'altres orígens (Senegal, Xina, Paquistà)	7,79% d'altres orígens (Senegal, Xina, Paquistà)

Els percentatges d'alumnes estrangers ha anat augmentant lleugerament any rere any, propiciat per una matricula viva molt activa, tant en altes com en baixes durant tot el curs escolar.

De les famílies:

La llengua familiar majoritària del nostre alumnat és el castellà. Donat l'alt percentatge d'alumnat magrebí, la llengua àrab també és utilitzada per moltes famílies, però els alumnes no la fan servir gaire a l'escola, donat que aquestes famílies ja fa anys que són a Catalunya i els nens ja han nascut aquí, rebent una forta influència del castellà i en menor mesura, del català.

La situació de crisi econòmica que s'està vivint en els darrers anys, s'està patint molt en el barri.

Pel que fa al nivell d'instrucció de les famílies, un 45% de la població del barri no té els estudis primaris complets, segons les dades de l'Ajuntament de 2010.

2.- TRETOS D'IDENTITAT

2.1. Principis rectors.

(Article 2 de la llei d'educació de Catalunya; LEC, LLEI 12/2009, del 10 de juliol, d'educació.)

Principis rectors generals del sistema educatiu:

- a) El respecte dels drets i els deures que deriven de la Constitució, l'Estatut i la resta de legislació vigent.
- b) La transmissió i la consolidació dels valors propis d'una societat democràtica: la llibertat personal, la responsabilitat, la solidaritat, el respecte i la igualtat.
- c) La universalitat i l'equitat com a garantia d'igualtat d'oportunitats i la integració de tots els col·lectius, basada en la coresponsabilitat de tots els centres sostinguts amb fons públics.
- d) El respecte de la llibertat d'ensenyament, la llibertat de creació de centres, la llibertat d'elecció entre centres públics o centres altres que els creats pels poders públics, la llibertat de càtedra del professorat i la llibertat de consciència dels alumnes.
- e) El pluralisme.
- f) La inclusió escolar i la cohesió social.
- g) La qualitat de l'educació, que possibilita l'assoliment de les competències bàsiques i la consecució de l'excel·lència, en un context d'equitat.
- h) El conreu del coneixement de Catalunya i l'arrelament dels alumnes al país, i el respecte a la convivència.
- i) El respecte i el coneixement del propi cos.
- j) El foment de la pau i el respecte dels drets humans.
- k) El respecte i la preservació del medi ambient i el gaudi respectuós i responsable dels recursos naturals i del paisatge.
- l) El foment de l'emprenedoria.
- m) La coeducació i el foment de la igualtat real i efectiva entre dones i homes.
- n) L'afavoriment de l'educació més enllà de l'escola.
- o) L'educació al llarg de la vida.
- p) El respecte del dret de mares i pares perquè llurs fills rebin la formació religiosa i moral que vagi d'acord amb llurs conviccions.
- q) L'exclusió de qualsevol mena de proselitisme o adoctrinament.

2.2. Caràcter propi.

Missió:

Som una escola pública, democràtica, catalana, laica i plural que proporciona un servei educatiu integral.

L'escola està situada en un barri perifèric de la ciutat habitat per famílies treballadores amb molta diversitat cultural i social.

Treballem per aconseguir la cohesió social a través del diàleg i el respecte a les opinions dels altres.

Atenem les particularitats socials, intel·lectuals i familiars de tots els nens i nenes a través del respecte, la tolerància i la integració.

Treballem per oferir una igualtat d'oportunitats, posant a l'abast de tot l'alumnat els recursos TIC de què disposem i que formen part de les activitats i el quefer quotidians.

Ajudem a desenvolupar les capacitats del nostre alumnat, potenciant els valors fixats per tal d'aconseguir persones lliures, competents en la societat, respectuoses amb l'entorn, tolerants, autònomes, autocrítiques i responsables.

Gaudim d'un bon clima de treball entre el professorat, i tenim capacitat d'innovació.

ESCOLA MARIÀ GALÍ- Projecte Educatiu del Centre (PEC)

Visió:

La nostra escola vol:

Ser una escola pública de qualitat, on l'adquisició de valors sigui tant important com l'adquisició de coneixements, i a on alumnat i professorat gaudeixin amb les tasques que realitzen.

Ser una escola acollidora, integradora i cooperativa, amb la participació de tota la comunitat educativa.

Que els nostres alumnes siguin autònoms, responsables i respectuosos amb sí mateixos, amb les altres persones i amb l'entorn, capaços de resoldre els conflictes.

Que el nostre alumnat sigui competent socialment i capaç de resoldre els conflictes de forma eficaç.

Augmentar el percentatge d'alumnes amb èxit escolar.

Aplicar noves metodologies a l'aula que interrelacionin totes les àrees i respectin els ritmes d'aprenentatge de l'alumnat com per exemple: treballar per projectes a l'aula.

Més participació i protagonisme de l'alumnat, centrant l'atenció en els seus interessos, inquietuds i necessitats.

Un equip docent que treballa coordinadament, capaç d'encetar projectes engrescadors per a tothom.

Utilitzar les TIC de forma habitual en el desenvolupament dels processos d'ensenyament/aprenentatge.

Viure l'esport com a mitjà d'integració i cohesió de l'alumnat.

Ser un agent actiu en la cura del medi ambient.

Ser una escola oberta a les famílies i a l'entorn: ser un centre de referència, donada la falta de infraestructures del barri.

Unes famílies implicades en el desenvolupament integral dels seus fills i filles.

Valors:

La nostra tasca educativa te com a repte desenvolupar les capacitats de l'autoestima, la responsabilitat, la cooperació i l'autonomia.

Valorem per davant de tot (que no només):

La catalanitat, a través de la difusió de les tradicions, arrels, cultura, llengua...

La creativitat, la curiositat, la iniciativa i el sentit crític.

La felicitat, gaudiment i satisfacció personal que obtenim com a recompensa pel nostre esforç, compromís, implicació personal i constància amb la feina que se'ns encomana.

El respecte vers un mateix, l'altre i l'entorn, reconeixent l'autoritat dels adults, tant de mestres com de pares i mares.

L'aplicació del sentit comú davant qualsevol situació.

La inclusió, la tolerància, l'ajuda entre iguals i la cooperació amb la resta de grup.

El diàleg com a mitjà per a comunicar-nos i aconseguir exposar les nostres idees d'una forma empàtica.

A l'escola hi ha coexistència de mestres, pares, mares i alumnes de diverses ideologies (creences religioses, idees polítiques, actituds científiques, culturals, ...).

El professorat ha de respectar aquestes conviccions religioses, morals e ideològiques de llurs alumnes, mantenint en l'acte educatiu el principi de neutralitat ideològica. Atesa l'enorme dificultat d'assolir a la pràctica aquesta neutralitat, tenim present en tot moment:

- El respecte al pluralisme.

ESCOLA MARIÀ GALÍ- Projecte Educatiu del Centre (PEC)

- El compromís de no adoctrinament.
- El compromís amb el conjunt de valors democràtics.
- El respecte als Drets Humans.
- El rebuig de tot tipus de dogmatisme.
- La defensa de la llibertat dels membres de la comunitat escolar per manifestar lliurement llurs opinions.

3.- PLANTEJAMENT EDUCATIU

3.1 Prioritats i objectius educatius

Com a escola pública el nostre objectiu prioritari és el d'oferir una educació integral que ajudi els nostres infants a esdevenir persones autònomes, crítiques i compromeses, que puguin participar de forma activa en el seu entorn i en la societat en general.

Aquest objectiu d'educació integral es concretaria en:

- a) Potenciar i afavorir l'aprenentatge significatiu.
- b) Potenciar les noves tecnologies.
- c) Avançar en el treball cooperatiu.
- d) Potenciar el coneixement i respecte de l'entorn més proper.
- e) Donar el seguiment curricular a cada alumne en funció de les seves necessitats.
- f) Treballar d'acord amb uns hàbits i normes que portin l'alumne cap a l'autonomia personal.
- g) Afavorir l'ús d'estratègies que permetin a l'alumne assolir el grau de seguretat afectiva i emocional que correspon al seu nivell maduratiu.
- h) Fomentar en l'alumne una actitud curiosa, crítica i investigadora
- i) Potenciar la utilització de diferents llenguatges de comunicació: oral, escrit, corporal, musical, visual, artístic, matemàtic,...

Per àmbits, els nostres objectius són:

3.1.1 Àmbit pedagògic

3.1.1.1 Objectius relatius a l'opció metodològica de l'equip de mestres:

- a) Potenciar la iniciativa i la creativitat. Som conscients que la societat necessita persones amb sentit crític constructiu i amb iniciativa per a desenvolupar-se i actuar davant les diferents situacions que la vida els portarà. Pensem que les persones no podem restar immòbils davant les injustícies, i que la solidaritat, la tolerància i el respecte han de governar el nostre tarannà.
- b) Eradicar l'autoritarisme de les aules, (que no l'autoritat).
- c) L'argumentació de les nostres accions, la coherència en les nostres actuacions diàries i la unitat en les actituds de tot el professorat faciliten que la convivència sigui planera i sense conflictes. Procurem crear un ambient acollidor i basat en el respecte mutu.
- d) Inserir l'acció educativa en el nostre context sociocultural i incorporar a les programacions didàctiques objectius i continguts relacionats amb l'entorn proper als alumnes.

3.1.1.2 Objectius relatius als continguts de l'ensenyament obligatori:

- a) Es treballarà en la línia d'aconseguir que l'alumnat sigui competent en la gestió de situacions que es poden produir en la seva vida quotidiana.
- b) De les vuit competències bàsiques, es prioritza l'assoliment de la competència comunicativa lingüística i audiovisual, la competència d'aprendre a aprendre, així com la competència en el tractament de la informació i competència digital.

3.1.1.3 Objectius relatius als treballs dels equips de mestres:

- a) Potenciar el treball en equip del professorat mitjançant l'activitat dels equips de cicle i de la realització de programacions didàctiques coordinades.
- b) Tenir una coherència vertical en les nostres actuacions a classe, als passadissos, al pati...
- c) Procurar que l'estància de l'alumnat a l'escola sigui un procés continu i sense contradiccions.
- d) Revisar i actualitzar els recursos didàctics i materials de manera que sempre anem a una amb els avenços socials, tecnològics, pedagògics, científics, ...
- e) Potenciar la formació permanent del professorat, facilitant la realització de qualsevol iniciativa que enriqueixi el procés educatiu.

3.1.2 Àmbit econòmic-administratiu:

3.1.2.1. Objectius relatius als procediments de les unitats de suport de la gestió:

- Desenvolupar i utilitzar instruments eficaços per a la comunicació interna i externa.
- Mantenir actualitzats els inventaris del centre cada quatre anys.
- Executar una gestió econòmica clara i transparent.

3.1.3 Àmbit humà i de serveis

3.1.3.1 Objectius relatius a les relacions interpersonals de regulació de la convivència, el menjador escolar, etc.:

Totes les activitats que es realitzen al centre, ja sigui en horari lectiu o en horari extraescolar es regeixen per les mateixes normes de convivència.

- Orientar l'organització i funcionament del menjador com un servei que, a més del nodriment, possibiliti l'adquisició d'hàbits personals i socials.
- Aconseguir la implantació i el respecte de les NOFC.
- Aconseguir unes relacions interpersonals positives entre tots els membres de la comunitat educativa que facin possible la satisfacció en el treball i la implicació de tothom en el desenvolupament del PEC.

3.1.4 Àmbit institucional

3.1.4.1 Objectius relatius a la participació, funcions dels òrgans de govern, dels equips de mestres, etc:

- Impulsar que els/les mestres, els pares, mares i el personal no docent intervinguin en el control i la gestió del centre.
- Arribar al consens sobre qualsevol aspecte sempre que es pugui. Qualsevol idea argumentada és vàlida sorgeixi d'on sorgeixi: cicles, consell escolar, etc. i cal recollir-la en el seu àmbit, analitzar-la i si s'escau, dur-la a terme.
- Facilitar el treball autònom de les diverses comissions en tots els àmbits.

3.1.4.2 Objectius referits a les relacions amb entitats, organitzacions, administració local, etc.

- Establir relacions sistemàtiques de col·laboració i coordinació amb altres entitats: Escoles Bressol, Instituts de la zona, associacions de veïns, casal de barri, serveis educatius de l'Ajuntament, Serveis Educatius, EAP, etc.

3.1.4.3. Objectius relatius a la formació permanent del professorat i dels pares i mares:

- Facilitar informació i l'assistència a cursos de formació i perfeccionament, sobretot quan aquests reverteixen en un benefici per a la totalitat de l'escola.
- Potenciar l'acció tutorial familiar, escola de pares/mares...
- Col·laborar en l'organització d'activitats per a mares i pares, així com facilitar espais que ajudin a la integració de les famílies en la vida escolar.

3.2 Projecte lingüístic

El centre disposa del document "Projecte Lingüístic" on s'especifica el tractament, ús i procés d'ensenyament-aprenentatge de les diferents llengües.

4. EL CURRÍCULUM

És el conjunt de competències bàsiques, objectius, continguts, mètodes pedagògics i criteris d'avaluació. (Segons el Decret 142/2007, de 26 de juny. DOGC núm. 4915).

4.1.- Criteris d'organització pedagògica: metodològics, organitzatius i d'avaluació.

a) Criteris metodològics:

- Integració de coneixements.
El currículum de l'escola parteix de l'aprenentatge competencial i permet a l'alumne resoldre problemes de la vida quotidiana.

- Funcionalitat dels aprenentatges:
 - Per al centre és important el treball de les festes i les activitats complementàries.
 - L'experimentació, treball de camp i manipulació.
 - Continguts relacionats amb situacions reals i problemàtiques quotidianes.
 - Treball de notícies reals.

- Autonomia personal:
 - L'alumnat aprèn a gestionar el treball en grup de forma cooperativa.
 - L'alumnat posa en pràctica estratègies d'autoregulació.
 - L'alumnat pren decisions sobre el seu procés d'aprenentatge.

b) Criteris organitzatius:

L'escola té en compte els següents criteris per a la concreció del seu projecte curricular de centre:

- Selecció dels continguts a partir dels aprenentatges claus.
- Priorització dels continguts per importància.
- Ordenació.
- Seqüenciació.
- Transferència dels coneixement.
- Interdisciplinarietat.
- Integració.
- Problematització.
- Relació dels continguts amb les competències bàsiques.

La concreció dels continguts que es treballen a cada nivell dona com a resultat el document "Projecte curricular".

En funció de la concreció del Projecte Curricular i del Pla Anual, el centre pren les decisions per a:

- L'organització de les hores dedicades a cada àrea.
- La distribució dels continguts al llarg de cada cicle.
- Les mesures adequades d'atenció a la diversitat.
- Els mecanismes per organitzar el reforç.

c) Criteris d'avaluació:

Després de definir on es treballa cada contingut i la relació entre les àrees amb cadascuna de les competències, els mestres es posen d'acord amb els criteris i indicadors d'avaluació.

Una de les eines utilitzades són les rúbriques on es concreta l'assoliment dels aprenentatges de cadascun dels alumnes i que formen part del Projecte curricular.

El centre utilitza diversitat d'instruments d'avaluació, que proporcionen informació a professorat i alumnat:

- Discussions en gran i petit grup
- Preguntes i respostes orals
- Treballs individuals i en petit grup
- Exposicions a l'aula de treballs
- Problemes o investigacions
- Realització de proves
- Utilització de les TAC
- Autoavaluació i coavaluació
- Observacions sistemàtiques
- Graelles i rúbriques
- etc.

4.2.- Projecte curricular

El centre disposa del projecte curricular, on s'estableix per a cada cicle els continguts i criteris d'avaluació que l'escola distribueix i seqüència al llarg dels cicles.

4.3.- L'avaluació i promoció

L'avaluació és reguladora de tot el procés d'ensenyament i aprenentatge. També és una eina de revisió de la pràctica docent.

El procés avaluador es comparteix amb l'alumnat, fent-lo particip i protagonista.

L'avaluació serveix per conèixer els resultats de l'aprenentatge (avaluació sumativa), per regular les dificultats i els errors de l'alumnat (avaluació formativa) i per afavorir que l'alumnat vagi aprenent a regular-se autònomament (avaluació formadora: autoavaluació i coavaluació).

El resultat de l'avaluació permetrà a l'equip docent tenir informació per prendre decisions sobre la promoció de l'alumne basant-se en el document acordat conjuntament amb els centres educatius de la zona (veure document equip/cap/avaluació/criteris de retenció).

5. L'ORGANITZACIÓ

5.1. Criteris que defineixen l'estructura organitzativa (art.20 decret d'autonomia de centre)

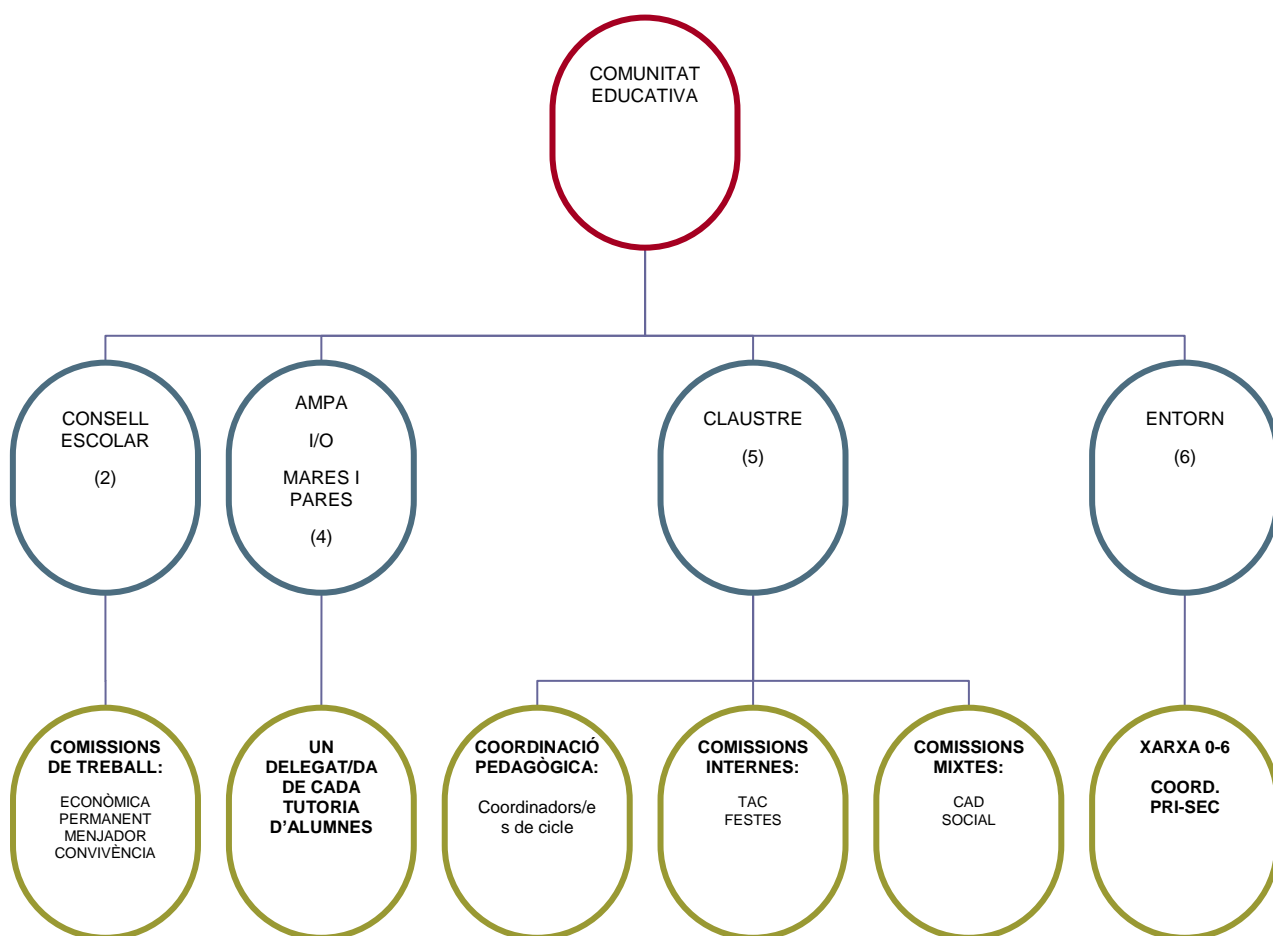
En l'organització del centre s'apliquen els principis d'eficàcia, eficiència, funcionament integrat, gestió descentralitzada, flexibilitat, participació de la comunitat educativa i compromís de les famílies en el procés educatiu.

A les NOFC queden reflectits

- Els criteris per a l'organització pedagògica del centre.
- Els criteris d'agrupament de l'alumnat
- Els criteris de formació dels equips docents.
- Els mecanismes d'acció i coordinació de la tutoria (individual i grupal)
- Els criteris organitzatius per garantir la globalitat de l'acció educativa sobre cada alumne/a.
- Els criteris organitzatius per atendre la diversitat de necessitats educatives de l'alumnat.

5.2 Organigrama:

En el nostre centre, l'estructura organitzativa es concreta en els següents òrgans de govern, coordinació i participació: S'ha eliminat l'assemblea d'alumnes i els delegats de classe



¹ LEC 12/2009 – Articles 2,20,21,22,23,24,25,26,30,139,148,152 i 15

² LEC 12/2009 – Articles 148 ; DECRET 102/2010, de 3 d'agost, d'autonomia dels centres educatius. Article 27 i 28, 45, 46 i 47 ; Normativa sobre els consells escolars

³ LEC 12/2009 – Articles 21, 22, 23, 24 ; Llei 14/2010 – articles 1,5,11,18,34 i 42 ; Decret 279/2006 – articles 12 i 13 ; Decret 197/1987 ;

⁴ LEC 12/2009 – Articles 25, 26 i 27 ; Corresponsabilitat de les famílies ; Junts X l'educació

⁵ LEC 12/2009 – Articles 28 i, 29, 146 ; DECRET 102/2010, de 3 d'agost, d'autonomia dels centres educatius. Article 29, 40 al 44, 48

⁶ LEC 12/2009 – Articles 39,40 i 41

5.3 Lideratge i equips de treball

El lideratge pedagògic i funcional del centre l'assumeix l'equip directiu juntament amb la comissió pedagògica i el fa extensiu als diferents equips de treball. Aquest queda determinat al PEC a llarg termini, pel projecte de direcció a mig termini i es concreta anualment al Pla General Anual.

El professorat del centre forma part del claustre i s'organitza pedagògicament de la següent manera:

Coordinació de nivells: Formen part d'aquest nucli de coordinació els tutors/es del mateix nivell.

Coordinació de cicle: En forma part tot el professorat que imparteix classe dins el mateix cicle. Un dels membres exercirà les tasques de coordinació.

Coordinació pedagògica: En forma part l'equip directiu i els/les coordinadors/es de cada cicle.

Comissions de treball: Grups de treball amb un objectiu concret:

Comissió de festes: en formen part mestres representants de cada cicle.

Comissió TIC: En formen part membres de l'equip directiu, un mestre de cada cicle i el coordinador TIC.

Comissió d'atenció a la diversitat (CAD): En formen part els/les mestres d'educació especial i audició i llenguatge, membres de l'equip directiu, psicopedagog/a de l'EAP i, si n'hi ha, mestre de l'aula d'acollida.

Comissió social: la formen membres de l'equip directiu, psicopedagog/a de l'EAP i l'educador/a social de referència.

Les funcions d'aquests grups de coordinació queden recollits a les NOFC.

L'equip directiu estableix els mecanismes adients per a afavorir la participació de les famílies, que estan recollits en el títol VI de les NOFC.

Pel que fa a la resta de la comunitat educativa, la seva participació es canalitza a través dels seus representants al Consell Escolar o directament a l'Equip directiu.

Dins el Consell Escolar s'estableixen diferents comissions de treball: permanent, menjador, convivència i econòmica.

L'escola participa en les diverses propostes presents en l'entorn per tal d'afavorir el treball en xarxa i la integració social dels alumnes.

6. LA INCLUSIÓ

L'escola es regeix pels principis fonamentals de cohesió social i d'educació inclusiva.

Facilita l'atenció educativa a tot l'alumnat, i en particular, a aquell que pot trobar més dificultats a causa les seves condicions personals.

L'escola considera els elements curriculars, metodològics i organitzatius per a aconseguir la participació de tots els alumnes en l'entorn escolar.

Els principis d'inclusió i de coeducació es troben emmarcats en el Decret 181/2008, de 9 de setembre, pel qual s'estableix l'ordenació dels ensenyaments del segon cicle de l'educació infantil, i en el Decret 142/2007, de 26 de juny, pel qual s'estableix l'ordenació dels ensenyaments de l'educació primària,

6.1. Principis d'inclusió i coeducació

- a) *Inclusió*: El centre és obert a tot l'alumnat.
- b) *Normalització*: L'atenció de l'alumnat amb NEE es du a terme amb els recursos i en els contextos ordinaris.
- c) *Personalització*: Tothom és igual, cadascú amb les seves característiques personals que caldrà respectar.
- d) *Igualtat d'oportunitats* per a l'aprenentatge i la participació: Possibilitem a tot l'alumnat la participació en activitats ordinàries.
- e) *Participació i coresponsabilitat*: Tota la comunitat educativa ha d'estar compromesa per tal d'afavorir la inclusió escolar i social.
- f) *Coeducació*: És l'acció educadora que valora l'experiència, les aptituds i l'aportació social i cultural de les persones, sense estereotips sexistes i sense actituds discriminatòries: rebutgem els materials sexistes, a classe es vigila de fer intervenir tothom, nens i nenes per igual, ajudant a superar timideses, es té en compte barrejar-los quan es fa la distribució de la classe,...

6.2. Pla d'acollida

El centre disposa del document "Pla d'Acollida", on es recullen les actuacions previstes per a l'acollida d'alumnes, famílies i mestres.

6.3. La diversitat

L'atenció a les necessitats educatives de tots els alumnes es regeix pels principis d'inclusió.

Correspon a la comissió d'atenció a la diversitat (CAD) la concreció de criteris i prioritats per a l'atenció a la diversitat dels alumnes, l'organització, ajustament i seguiment dels recursos de què disposa el centre i de les mesures adoptades, el seguiment de l'evolució dels alumnes amb necessitats educatives especials i específiques i la proposta dels plans individualitzats. Les NOFC (títol IV, Capítol 3), recullen els criteris.

7. LA CONVIVÈNCIA.

L'escola fomenta les bones relacions entre els membres de la comunitat educativa.

Per a l'assoliment d'aquest objectiu, l'escola disposa del document "Projecte de convivència" i del títol V de les NOFC on queden recollides les concrecions respecte a la convivència.

8. ORIENTACIÓ I TUTORIA

8.1 Objectius de l'orientació i seguiment dels alumnes:

L'orientació educativa té per finalitat contribuir al desenvolupament personal i social de l'alumnat en els aspectes intel·lectual, emocional i moral, d'acord amb la seva edat. Aquesta comporta el seguiment individual i col·lectiu de l'alumnat per part de tot el professorat, amb la implicació de les famílies i ha de permetre a l'alumnat assolir una maduresa en el seu procés de formació personal i integració en la societat. (Decret 102/2010 - article 15)

8.2 Pla d'acció tutorial

L'acció tutorial estableix els mecanismes per garantir que els tutors i les tutores facin un seguiment individual del procés educatiu de cada alumne i el seguiment col·lectiu del grup classe. També ha de garantir la coordinació de tots els/les professors/es i altres professionals que intervenen en un grup classe i ha d'afavorir les línies de comunicació amb les famílies.

ÀMBITS:

- Àmbit 1: Alumnat
- Àmbit 2: Famílies
- Àmbit 3: Professorat i altres professionals.

En el marc de l'acció tutorial, la persona tutora és l'encarregada d'assolir els següents objectius:

Respecte a l'alumnat	<ul style="list-style-type: none">. Vetllar pels processos educatius de cada alumne/a. Recollir la informació de caràcter personal i acadèmic de l'alumnat i dur a terme l'orientació. Conèixer l'estructura del grup, dinamitzar-lo i responsabilitzar-lo en diferents tasques. Realitzar sessions de tutoria – activitats de participació, orientació, de resolució de conflictes,...-
Respecte a les famílies	<ul style="list-style-type: none">. Realitzar reunions informatives a principi de curs. Informar periòdicament de l'evolució del procés d'aprenentatge dels seus fills i filles i comunicar els resultats de les avaluacions.. Portar a terme entrevistes individuals. Compartir les expectatives sobre l'alumne/a.. Mantenir una comunicació fluida a través de circulars, notes i escrits a l'agenda.. Atendre'ls d'acord amb l'horari establert quan, per qualsevol motiu relacionat amb el procés educatiu dels seus fills, ho sol·licitin.. Fer partícip a la família de les decisions que s'hagin de prendre respecte al procés educatiu dels seus fills i filles.
Respecte l'equip de professorat	<ul style="list-style-type: none">. Acordar criteris referents a la gestió de l'aula: deures, normes de conducta, exigència/aprenentatge, càrrecs,.... Recollir informació de cada alumne/a en les diferents àrees.. Compartir els expectatives individuals i de grup.. Coordinar les actuacions del professorat i altres professionals que intervenen en el grup.. Informar de les entrevistes amb la família a la resta de l'equip docent.

9. L'AVALUACIÓ INTERNA

Indicadors de progrés.

Els indicadors que intervenen en el procés d'avaluació dels centres públics es concreten en la programació general anual, a partir dels indicadors d'inspecció i/o en el projecte de direcció. Han de ser revisats anualment.

9.1 De context.

Escolarització: Tindran en compte la preinscripció i la matrícula viva, valorant la diferència interanual de forma numèrica. Es traurà informació dels indicadors d'inspecció que ens demanen anualment.

Identificació: indicadors referits a la procedència de l'alumnat i la seva tipologia (Socioeconòmica, socioeducativa, NEE, USEE...).

9.2 De resultats.

Acadèmics interns: els resultats percentuals de les proves internes del centre i la seva millora respecte el curs anterior, es recolliran a la *Memòria Anual*.

Es realitzen les següents proves internes:

NIVELL	PROVA	TEMPORITZACIÓ
Pv	Proves d'evolució de l'escriptura a cada nivell Prova de final de cicle globalitzada a P5	Final de curs
1r	Proves internes - Llengua - Matemàtiques	Final de curs
2n	Proves finals de cicle: - Llengua (expressió escrita, expressió oral i velocitat lectora) - Matemàtiques - Proves de comprensió lectora (ACL)	Final de curs Maig
3r	Canals: - Càlcul matemàtic. - Resolució de problemes - Velocitat lectora - Ortografia - Proves de comprensió lectora (ACL)	Final de curs Octubre i maig
4t	Proves finals de cicle: - Llengua (expressió escrita, expressió oral i velocitat lectora) - Matemàtiques - Proves de comprensió lectora (ACL)	Final de curs Octubre i maig
5è	Canals: - Càlcul matemàtic. Resolució de problemes - Velocitat lectora - Ortografia - Proves de comprensió lectora (ACL) - Proves diagnòstiques (externes)	Final de curs Octubre i maig Octubre
6è	- Proves de comprensió lectora (ACL) - Velocitat lectora - Proves de CCBB	Octubre i maig Maig

Documents d'avaluació

Al final de cada trimestre (quadrimestre en el cas d'Ed. Infantil)

- Document ACTES D'AVUACIÓ (el fa la coordinadora):
- Document NOTES (el fa els tutors-es i especialistes):
- Document OBSERVACIONS (el fa els tutors-es i especialistes):
- Document OBSERVACIONS DE GRUP (el fa els tutors-es, només al tercer trimestre)

El resultat d'aquests documents es reflecteix en el informe que es dona a les famílies.

Al final de cicle:

- Document ACTA DE FINAL DE CICLE:
- Document ASSOLIMENT COMPETÈNCIES BÀSIQUES:

El resultat d'aquests documents es reflecteix en el butlletí de final de cicle que es dona a les famílies.

Proves externes:

Els resultats percentuals de les proves de CB a 6è i diagnòstiques a 5è i la seva millora respecte el curs anterior, es recolliran a la *Memòria Anual*.

Els resultats de les proves externes de 6è es facilita a les famílies i a l'institut de destí.

Satisfacció:

En aplicació del projecte d'autonomia de centre, l'escola recull mitjançant l'enquesta que proporciona el departament, el grau de satisfacció de la comunitat educativa, el buidat de les quals queda recollit en la memòria del PAC.

En absència d'aquesta enquesta, la recollida d'informació es fa a partir de les mares i pares delegades de classe així com també dels delegats/des de l'alumnat.

9.3 De processos

A les reunions de cicle i a les sessions d'avaluació es valoraran els processos emprats a les aules:

- Mesures de reforç i la seva repercussió en els aprenentatges.
- Metodologies emprades.
- Activitats.

9.4 De recursos:

Anualment es presentaran al consell escolar les dades numèriques del pressupost i la posterior liquidació.

La memòria recollirà la valoració en quant a diferents aspectes, així com les propostes de millora:

- Adequació d'espais.
- Equipament (mobiliari, TIC,...) i material didàctic.
- Pressupost dels diferents cicles i/o especialistes.

9.5 De projectes i formació:

De forma periòdica, es recolliran i analitzaran els resultats d'aplicació, execució i d'impacte dels projectes que es portin a terme, així com de la implementació de la formació realitzada.

La memòria anual recollirà la valoració i les propostes de millora.

10.- LA PROJECCIÓ EXTERNA I L'ATENCIÓ A L'USUARI

10.1 Principis de servei i atenció al públic .

Acollida i informació

En el marc dels valors definits per la Constitució, i per Llei 30/1992, modificada per la Llei 4/1999, la ciutadania ha vist reconeguda una sèrie de drets que afecten la seva relació amb l' Administració.

Els principis pels quals es regeix aquesta relació són:

- El principi d'igualtat, que impedeix qualsevol mena de discriminació en l'actuació de l' Administració.
- El dret de qualsevol persona a ser tractada amb respecte.
- El dret a rebre informació, atenent a les lleis de protecció de dades i privacitat, ajudant-la en tot el que sigui possible.

La relació amb les famílies

Les famílies tenen el dret d'estar informades de qualsevol tema que afecti a l'escolaritat de llurs fills i el deure d'informar a l'escola de totes les dades acadèmiques, personals i de salut que facilitin l'atenció a l'alumne/a.

L'escola disposa d'un horari d'atenció a les famílies, tant per part de l'equip directiu, com dels tutors i altres mestres i també altre personal que tingui atenció directa amb els alumnes.

Les famílies han de poder establir comunicació amb el centre i ser ateses, per incidències i encàrrecs i alhora tenen el deure de facilitar al centre les dades actualitzades per tal de poder ser localitzades en cas de necessitat.

Aquests horaris es concreten el en Pla Anual de cada curs i s'informa a les reunions de classe, als taulells d'anuncis i a la web de l'escola.

10.2 Relacions amb institucions públiques

Afavorir la col·laboració amb l' Administració Educativa, els serveis educatius de l'Ajuntament de Terrassa, els centres i les entitats de la zona educativa i amb totes les entitats que estiguin dins de Plans Socioeducatius que afectin al centre.

Supervisar el manteniment i la seguretat de les instal·lacions escolars mitjançant els protocols d'actuació i comunicació que estableixi el servei educatiu de l'Ajuntament i els Serveis Territorials.

Incloure en la programació educativa de l'escola, sempre que sigui interessant i possible, la participació i utilització dels recursos i activitats que ofereixin les diferents administracions.

Tenir contacte amb totes aquelles persones i/o institucions que atenen els nostres alumnes en qualsevol aspecte (Serveis Socials, psicòlegs, pediatres...) especialment a través del treball en xarxa i les reunions de coordinació.

Donar informació i potenciar la participació de l'alumnat i les famílies en activitats socials, culturals i mediambientals organitzades per les entitats socials i veïnals del nostre entorn.

Com a centre públic d' ensenyament, complir amb tots els requeriments i relacions administratives que estableixin les diferents lleis i normes d'àmbit local i nacional.

10.3 Relacions amb altres centres escolars.

Adscripció. Coordinació primària–secundària . Coordinació E.B.-primària

Els equips directius dels centres educatius que participen planifiquen la realització de les sessions de coordinació necessàries per tal d'assegurar la continuïtat i la coherència dels processos educatius i del itinerari formatiu de l'alumne, acordant criteris d'actuació comuns i compartits.

El centre planifica una sèrie d'actuacions amb els instituts amb els que estem adscrits, principalment amb el Institut Nicolau Copèrnic, per motius de proximitat. Tanmateix, es coordina amb l'escola bressol L'Espígol.

Aquestes actuacions es refereixen als següents aspectes:

- Coneixement de l'alumnat que passa d'una etapa a una altra. (desenvolupament personal, situació familiar, capacitats i habilitats bàsiques)
- Coordinació del desenvolupament del currículum (priorització d'objectius i continguts, estratègies didàctiques i metodològiques i criteris d'avaluació). Establir criteris comuns entre les dues etapes.
- Aspectes de l'organització del centre i de l'alumnat, dins el plantejament d'escola inclusiva.
- Establir actuacions de relació entre l'alumnat per afavorir el coneixement de la dinàmica i funcionament.

L'equip directiu establirà les persones responsables de la coordinació amb d'altres centres.

11.- REFERENTS NORMATIUS:

Llei d'educació

- Llei 12/2009, del 10 de juliol, d'educació (DOGC núm. 5422, de 16.7.2009)
- Decret 102/2010, de 3 d'agost, d'autonomia de centres educatius
- Decret 155/2010, de 2 de novembre, de la direcció dels centres educatius i del personal diractiu professional docent.

Organització general del curs

- Decret 198/1996, de 12 de juny, pel qual s'aprova el reglament orgànic dels centres docents públics que imparteixen educació infantil i primària (DOGC núm. 2218, de 14.6.1996). Vegeu-ne la versió actualitzada.
- Decret 279/2006, de 4 de juliol, sobre drets i deures de l'alumnat i regulació de la convivència en els centres educatius no universitaris de Catalunya. Està derogat el títol 4 i l'article 4.

Curriculum

- Decret 181/2008, de 9 setembre, pel qual s'estableix l'ordenació dels ensenyaments del segon cicle de l'educació infantil (DOGC núm. 5216, de 16.9.2008)
- Decret 142/2007, de 26 de juny, pel qual s'estableix l'ordenació dels ensenyaments de l'educació primària (DOGC núm. 4915, de 29.6.2007)

Avaluació d'alumnes

- Ordre ECI/1845/2007, de 19 de juny, per la qual s'estableixen els elements dels documents bàsics d'avaluació de l'educació bàsica regulada per la Llei orgànica 2/2006, de 3 de maig, d'educació, així com els requisits formals derivats del procés d'avaluació que són necessaris per garantir la mobilitat de l'alumnat (BOE núm. 149, de 22.6.2007)
- Ordre EDU/296/2008, de 13 de juny, per la qual es determinen el procediment i els documents i requisits formals del procés d'avaluació en l'educació primària (DOGC núm. 5155, de 18.6.2008)
- Ordre EDU/484/2009, de 2 de novembre, del procediment i els documents i requisits formals del procés d'avaluació del segon cicle de l'educació infantil (DOGC núm. 5505, de 13.11.2009)

Avaluació de centre

- Ordre de 20 d'octubre de 1997, per la qual es regula l'avaluació dels centres docents sostinguts amb fons públics (DOGC núm. 2511, de 5.11.1997)

Projecte lingüístic

- Decret 362/1983, de 30 d'agost, sobre l'aplicació de la Llei 7/1983, de 18 d'abril, de normalització lingüística a Catalunya, a l'àmbit de l'ensenyament no universitari (DOGC núm. 359, de 31.8.1983)

ESCOLA MARIÀ GALÍ- Projecte Educatiu del Centre (PEC)

- Llei 1/1998, de 7 de gener, de política lingüística (DOGC núm. 2553, de 9.1.1998)

Educació especial

- Decret 299/1997, de 25 de novembre, sobre l'atenció educativa a l'alumnat amb necessitats educatives especials (DOGC núm. 2528, de 28.11.1997)

Plans estratègics

- Decret 132/2001, de 29 de maig, pel qual es regulen els plans estratègics dels centres docents sostinguts amb fons públics (DOGC núm. 3401, d'1.6.2001)
- Resolució EDU/2641/2008, de 4 d'agost, per la qual es dona publicitat dels centres que documentalment han formalitzat amb el Departament d'Educació un pla estratègic per al desenvolupament de l'autonomia de centre, i als centres que han estat autoritzats a desenvolupar un pla de millora, i es crea la comissió de seguiment dels plans (DOGC núm. 5205, de 29.8.2008)
- Resolució EDU/380/2010, de 10 de febrer, per la qual es dona publicitat dels centres que estan fent el disseny del Pla estratègic per a la millora dels resultats educatius i la cohesió social com a objectius prioritzats pel Departament d'Educació, i es fixa el calendari per a la formalització documental del Pla estratègic per a la millora de la qualitat i la promoció de l'autonomia del centre educatiu durant els cursos 2010-2011, 2011-2012, 2012-2013 i 2013-2014 (DOGC núm. 5571, de 19.2.2010). Modificada per la Resolució EDU/839/2010, de 19 de març (DOGC núm. 5597, de 29.3.2010)
- Resolució EDU/1085/2010, de 31 de març, per la qual es dona publicitat dels centres que finalitzen el cicle de planificació estratègica 2006-2010 i s'estableix el règim de renovació del cicle de planificació estratègica 2010-2014 (DOGC núm. 5608, de 15.4.2010)
- Resolució EDU/1133/2010, de 7 d'abril, per la qual es dona publicitat de les escoles que estan aplicant un pla d'actuació immediata per als cursos 2008-2010, i s'estableix el règim per a la formalització d'un pla estratègic per als cursos 2010-2014 (DOGC núm. 5610, de 19.4.2010). Modificada per la Resolució EDU/1449/2010, de 30 d'abril (DOGC núm. 5626, de 10.5.2010)

Projectes d'innovació educativa

- Ordre EDU/85/2009, d'11 de març, per la qual s'aproven les bases generals de les línies de subvenció del Departament d'Educació, les bases específiques dels programes que les integren, i s'obre la convocatòria pública per a l'any 2009 (DOGC núm. 5336, d'11.3.2009)
- Resolució EDU/602/2009, d'11 de març, per les quals s'aproven les bases generals i específiques que regulen diversos programes i els projectes que els integren que han de dur a terme centres educatius dels quals és titular el Departament d'Educació, i s'obre la convocatòria de selecció per a l'any 2009 (DOGC núm.5336, de 11.3.2009)

Personal d'administració i serveis (PAS)

- Decret legislatiu 1/1997, de 31 d'octubre, pel qual s'aprova la refosa en un Text únic dels preceptes de determinats textos legals vigents a Catalunya en matèria de funció pública (DOGC núm. 2509 / Annex de 3 de novembre de 1997)

ESCOLA MARIÀ GALÍ- Projecte Educatiu del Centre (PEC)

- Decret 295/2006, de 18 de juliol, sobre jornada i horaris del personal funcionari al servei de l'Administració de la Generalitat (DOGC núm. 4681, de 21.7.2006)
- VI Conveni col·lectiu únic d'àmbit de Catalunya del personal laboral de la Generalitat de Catalunya per al període 2004-2008

Seguretat i salut

- Llei 31/1995, de 8 de novembre, de prevenció de riscos laborals (BOE núm. 269, de 10.11.1995)
- Reial decret 39/1997, de 17 de gener, pel qual s'aprova el Reglament dels serveis de prevenció (BOE núm. 27, de 31.1.1997)
- Reial decret 486/1997, de 14 d'abril, pel qual s'estableixen les disposicions mínimes de seguretat i salut als llocs de treball (BOE núm. 97, de 23.4.1997)
- Llei 4/1997, de 20 de maig, de protecció civil de Catalunya (DOGC núm. 2401, de 29.5.1997)
- Decret 312/1998, d'1 de desembre, pel qual es creen els serveis de Prevenció de Riscos Laborals per al personal al servei de l'Administració de la Generalitat (DOGC núm. 2784, d'11.12.1998)
- Decret 183/2000, de 29 de maig, de regulació del Servei de Prevenció de Riscos Laborals del Departament d'Ensenyament (DOGC núm. 3152, d'1.6.2000)
- Llei 20/1985, de 25 de juliol, de prevenció i assistència en matèria de substàncies que poden generar dependència (DOGC núm. 572, de 7.8.1985), modificada per la Llei 10/1991, de 10 de maig (DOGC núm. 1445, de 22.5.1991) i per la Llei 8/1998, de 10 de juliol (DOGC núm. 2686, de 22.7.1998)
- Llei 28/2005, de 26 de desembre, de mesures sanitàries per fer front al tabaquisme i reguladora de la venda, el subministrament, el consum i la publicitat dels productes de tabac (BOE núm. 309, de 27.12.2005)

Ús d'imatges

- Llei orgànica 1/1982, de 5 de maig, de protecció civil del dret a l'honor, a la intimitat personal i familiar i a la pròpia imatge (BOE núm. 115, de 14.5.1982)

Protecció de dades

- Llei orgànica 10/1995, de 23 de novembre, del Codi penal (BOE núm. 281, de 24.11.2005), modificada per Llei orgànica 15/2003, de 25 de novembre (BOE núm. 283, de 25.11.2003)
- Reial decret legislatiu 1/1996, de 12 d'abril, pel qual s'aprova el Text refós de la llei de propietat intel·lectual (BOE núm. 97, de 22.4.1996)
- Llei orgànica 15/1999, de 13 de desembre, de protecció de dades de caràcter personal (BOE núm. 298, de 14.12.1999)

ESCOLA MARIÀ GALÍ- Projecte Educatiu del Centre (PEC)

- Reial decret 1720/2007, de 21 de desembre, pel qual s'aprova el Reglament de desenvolupament de la Llei orgànica 15/1999, de 13 de desembre, de protecció de dades de caràcter personal (BOE núm. 17, de 19.1.2008)

Diligència per a fer constar que aquest Projecte Educatiu de Centre ha entrat en vigor el

Signatura de la directora: