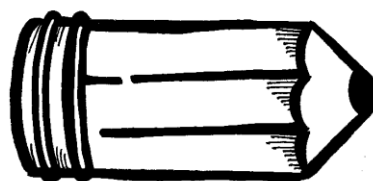


PROJECTE EDUCATIU DE CENTRE

Escola Marià Galí i Guix



**ESCOLA
MARIÀ
GALÍ**



TERRASSA

Terrassa

DATA D'APROVACIÓ: 26 de juny de 2019

ESCOLA MARIÀ GALÍ- Projecte Educatiu del Centre (PEC)

Índex

1. ANÀLISI DEL CONTEXT DEL CENTRE.....	3
1.1. Situació	3
1.2. Característiques.....	3
2. TRETOS D'IDENTITAT	5
2.1. Principis rectoros.....	5
2.2. Caràcter propi.....	5
3. PLANTEJAMENT EDUCATIU	8
3.1. Prioritats i objectius educatius.....	8
3.1.1 Àmbit pedagògic	8
3.1.2 Àmbit econòmic i administratiu	9
3.1.3 Àmbit humà i de serveis	9
3.1.4 Àmbit institucional	9
3.2 Projecte lingüístic.....	9
4. EL CURRÍCULUM	10
4.1.- Criteris d'organització pedagògica:.....	10
4.2.- <i>Projecte curricular</i>	11
4.3.- L'avaluació i promoció.....	11
5. L'ORGANITZACIÓ.....	12
5.1. Criteris que defineixen l'estructura organitzativa.....	12
5.2 Organigrama:.....	12
5.3 Lideratge i equips de treball	13
5.4 Treball per espais d'aprenentatge.....	13
5.4 Pla Educatiu d'entorn	13
6. LA INCLUSIÓ	14
6.1. Principis d'inclusió i coeducació	14
6.2. L'acollida	14
6.3. La diversitat.....	14
7. LA CONVIVÈNCIA. Valors i objectius per l'aprenentatge de la convivència.....	15
8. ORIENTACIÓ I TUTORIA.....	16
8.1 Objectius de l'orientació i seguiment dels alumnes:	16
8.2 Pla d'acció tutorial.....	16
9. L'AVALUACIÓ INTERNA.....	17
10. LA PROJECCIÓ EXTERNA I L'ATENCIÓ A L'USUARI.....	19
10.1 Principis de servei i atenció al públic	19
10.2 Relacions amb institucions públiques	19
10.3 Relacions amb altres centres escolars	20
11. MARC NORMATIU.....	21

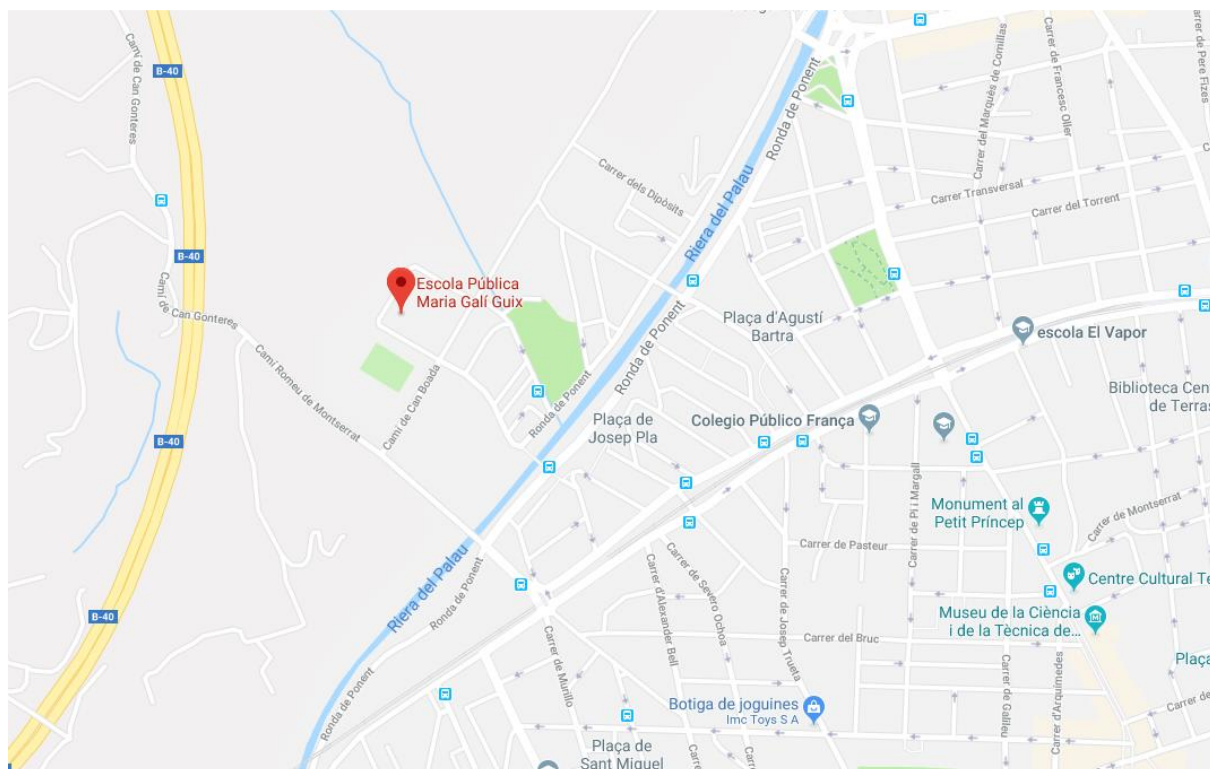
ESCOLA MARIÀ GALÍ- Projecte Educatiu del Centre (PEC)

1.- ANÀLISI DEL CONTEXT DEL CENTRE

1.1. Situació

L'escola Marià Galí i Guix és una escola pública d'Infantil i Primària en funcionament des del 1974 que depèn de la Generalitat de Catalunya. S'imparteixen estudis de segon cicle d'educació infantil i de primària.

L'Escola actualment és de dues línies però amb la baixa natalitat des del 2015, va camí de convertir-se en una escola d'una línia. L'Escola es troba situada en el terme municipal de Terrassa, al districte 5 del barri de Can Boada del Pi i al carrer de les Vinyoles número 40.



1.2. Característiques

Del barri:

La construcció del transvassament de la riera del Palau després de les riudes del 1962, deixà aïllada la zona on es troben la masia, l'ermita i unes poques cases d'autoconstrucció.

Al 1973 es comença a construir però no és fins 1977 que l'empresa municipal Vimutesa edifica 300 pisos. Aquests pisos van rebre molta immigració de l'estat espanyol, d'Andalusia majoritàriament, que es va dedicar a la construcció, com a treballadors industrials tèxtils i mestresses de casa.

ESCOLA MARIÀ GALÍ- Projecte Educatiu del Centre (PEC)

La construcció del pont sobre el transvassament fa possible novament la comunicació entre les dues parts del barri (Can Boada del Pi i Can Boada casc antic)

Ens trobem a finals dels setanta, amb un barri molt desestructurat, de difícil accés, aïllat de la resta de la ciutat i amb greus mancances d'equipaments i serveis.

Potser per aquesta situació es va generar un potent i molt actiu moviment veïnal i polític que reivindicava la millora del barri. A partir dels anys vuitanta s'asfalten els carrers, s'urbanitzen algunes places, s'instal·la l'enllumenat, es construeixen ponts, el pas sota la via, i es construeix un mercat.

Actualment, el barri disposa d'una escola bressol, una escola de primària i un institut. A més hi ha instal·lacions esportives (camp de futbol i pistes de pàdel), un casal per la gent gran, un casal de barri i altres associacions culturals.

Del centre:

L'escola va ser de doble línia des del seu origen fins els anys noranta, però l'envelliment de la població i la reducció de la natalitat van provocar el tancament d'una línia, fins l'any 2000, en què es va haver de tornar a obrir perquè el barri es va anar omplint de famílies novingudes estrangeres. Actualment, amb la baixa natalitat i l'obertura de nous centres propers, l'Escola tendeix a ser d'una línia.

L'alumnat procedeix dels barris d'influència de Can Boada del Pi, Can Boada Casc Antic, i en menor percentatge, de Poble Nou, La Maurina i Pere Parres.

L'origen del nostre alumnat es situa en uns percentatges aproximats, l'any 2018:

Mitjana Cursos anteriors	Curs 18-19
46,45% autòctons	37,65% autòctons
31,82% d'origen magrebí	34,82% d'origen magrebí
14,94% d'origen centre i sudamericà	14,94% d'origen centre i sudamericà
7,79% d'altres orígens (Senegal, Xina, Paquistà)	12,59% d'altres orígens (Senegal, Xina, Paquistà)

Els percentatges d'alumnes d'origen estranger ha anat augmentant considerablement any rere any, propiciat per una matricula viva molt activa, tant en altes com en baixes durant tot el curs escolar.

De les famílies:

La llengua familiar majoritària del nostre alumnat és el castellà. Donat l'alt percentatge d'alumnat magrebí, la llengua àrab també és utilitzada per moltes famílies, però els alumnes no la fan servir gaire a l'escola i cada cop menys, donat que aquestes famílies ja fa anys que són a Catalunya i els nens ja han nascut aquí, rebent una forta influència del castellà i en menor mesura, del català.

La situació de crisi econòmica que s'està vivint en els darrers anys, s'està patint molt en el barri i això afecta directament al centre.

Pel que fa al nivell d'estudis de les famílies, un 45% de la població del barri no té els estudis primaris complets, segons les dades de l'Ajuntament de 2017. Hem d'afegir que les famílies de l'Escola amb riscos socials i econòmic està en un 64.37% segons les dades extretes de serveis socials.

2.- TRET D'IDENTITAT

2.1. Principis rectors.

L'escola es regeix pels principis rectors que marca l'article 2 de la de la LEC (Llei d' Educació 12/2009, del 10 de juliol)

Principis rectors generals del sistema educatiu:

- a) El respecte dels drets i deures que deriven de la Constitució, l'Estatut i la resta de legislació vigent.
- b) La transmissió i la consolidació dels valors propis d'una societat democràtica: la llibertat personal, la responsabilitat, la solidaritat, el respecte i la igualtat.
- c) La universalitat i l'equitat com a garantia d'igualtat d'oportunitats i la inclusió de tots els col·lectius, basada en la coresponsabilitat de tots els centres sostinguts amb fons públics.
- d) El respecte a la llibertat d'ensenyament, la llibertat de creació de centres, la llibertat d'elecció entre centres públics o centres altres que els creats pels poders públics, la llibertat de càtedra del professorat i la llibertat de consciència de l'alumnat.
- e) El pluralisme.
- f) La inclusió escolar i la cohesió social.
- g) La qualitat de l'educació, que possibilita l'assoliment de les competències bàsiques i la consecució de l'excel·lència, en un context d'equitat.
- h) Fomentar el coneixement de Catalunya i l'arrelament dels alumnes al país, i el respecte a la convivència.
- i) El respecte i el coneixement del propi cos.
- j) El foment de la pau i el respecte dels drets humans.
- k) El respecte i la preservació del medi ambient i el gaudi respectuós i responsable dels recursos naturals i del paisatge.
- l) El foment de l'emprenedoria.
- m) La coeducació i el foment de la igualtat real i efectiva entre dones i homes.
- n) L'afavoriment de l'educació més enllà de l'escola.
- o) L'educació al llarg de la vida.
- p) El respecte del dret de mares i pares perquè llurs fills rebin la formació religiosa i moral que vagi d'acord amb llurs conviccions.
- q) L'exclusió de qualsevol mena de proselitisme o adoctrinament.

2.2. Caràcter propi.

Missió:

Som una escola pública, democràtica, catalana, laica i plural que proporciona un servei educatiu integral.

L'escola està situada en un barri perifèric de la ciutat habitat per famílies treballadores amb molta diversitat cultural i social.

ESCOLA MARIÀ GALÍ- Projecte Educatiu del Centre (PEC)

Treballem per aconseguir la cohesió social a través del diàleg i el respecte a les opinions dels altres a través d'activitats de centre on hi puguem participar tota la comunitat educativa reflectides en el nostre ACDE.

Atenem les particularitats socials, intel·lectuals i familiars de tots els nens i nenes a través del respecte, la tolerància i la integració.

Treballem per oferir una igualtat d'oportunitats, posant a l'abast de tot l'alumnat els recursos TIC/TAC de què disposem i que formen part de les activitats i el quefer quotidians.

Ajudem a desenvolupar les capacitats del nostre alumnat, potenciant els valors fixats per tal d'aconseguir persones lliures, competents en la societat, respectuoses amb l'entorn, tolerants, autònomes, autocrítiques i responsables.

Gaudim d'un bon clima de treball entre el professorat, i tenim capacitat d'innovació.

Visió:

La nostra escola vol:

Ser una escola pública de qualitat, on l'adquisició de valors sigui tant important com l'adquisició de coneixements, i a on alumnat i professorat gaudeixin amb les tasques que realitzen.

Ser una escola acollidora, integradora i cooperativa, amb la participació de tota la comunitat educativa.

Que els nostres alumnes siguin autònoms, responsables i respectuosos amb sí mateixos, amb les altres persones i amb l'entorn, capaços de resoldre els conflictes.

Que el nostre alumnat sigui competent socialment i capaç de resoldre els conflictes de forma eficaç.

Augmentar el percentatge d'alumnes amb èxit escolar.

Aplicar noves metodologies a l'aula que interrelacionin totes les àrees i respectin els ritmes d'aprenentatge de l'alumnat com per exemple: treballar per projectes a l'aula.

Més participació i protagonisme de l'alumnat, centrant l'atenció en els seus interessos, inquietuds i necessitats.

Un equip docent que treballa coordinadament, capaç d'encetar projectes engrescadors per a tothom.

Utilitzar les TIC/TAC de forma habitual en el desenvolupament dels processos d'ensenyament/aprenentatge.

Viure l'esport com a mitjà d'integració i cohesió de l'alumnat.

Ser un agent actiu en la cura del medi ambient.

ESCOLA MARIÀ GALÍ- Projecte Educatiu del Centre (PEC)

Ser una escola oberta a les famílies i a l'entorn: ser un centre de referència, donada la falta de infraestructures del barri.

Aconseguir famílies implicades en el desenvolupament integral dels seus fills i filles.

Valors:

La nostra tasca educativa té com a repte desenvolupar les capacitats de l'autoestima, la responsabilitat, la cooperació i l'autonomia.

Valorem per davant de tot:

El fet de viure a Catalunya, per tant treballem les seves tradicions, arrels, cultura i llengua sempre, sota un discurs de respecte i tolerància sobre la resta de cultures amb les quals hi conviuen.

La creativitat, la curiositat, la iniciativa i el sentit crític.

La felicitat, gaudiment i satisfacció personal que obtenim com a recompensa pel nostre esforç, compromís, implicació personal i constància amb la feina que se'ns encomana.

El respecte vers un mateix, l'altre i l'entorn, reconeixent l'autoritat dels adults, tant de mestres com de les famílies.

L'aplicació del sentit comú davant qualsevol situació.

La inclusió, la tolerància, l'ajuda entre iguals i la cooperació amb la resta de grup.

El diàleg com a mitjà per a comunicar-nos i aconseguir exposar les nostres idees d'una forma empàtica.

Que a l'escola hi ha coexistència de mestres, pares, mares i alumnes de diverses ideologies (creences religioses, idees polítiques, actituds científiques, culturals, ...) El professorat ha de respectar aquestes conviccions religioses, morals i ideològiques de llurs alumnes, mantenint en l'acte educatiu el principi de neutralitat ideològica. Atesa l'enorme dificultat d'assolir a la pràctica aquesta neutralitat, tenim present en tot moment:

- El respecte al pluralisme.
- El compromís de no adoctrinament.
- El compromís amb el conjunt de valors democràtics.
- El respecte als Drets Humans.
- El rebuig de tot tipus de dogmatisme.
- La defensa de la llibertat dels membres de la comunitat escolar per manifestar lliurement llurs opinions.

3.- PLANTEJAMENT EDUCATIU

3.1 Prioritats i objectius educatius

Com a escola pública el nostre objectiu prioritari és el de promoure una educació integral que ajudi els nostres infants a esdevenir persones autònomes, crítiques i compromeses, que puguin participar de forma activa en el seu entorn i en la societat en general.

Aquest objectiu d'educació integral es concretaria en:

- a) Potenciar i afavorir l'aprenentatge significatiu.
- b) Potenciar les noves tecnologies.
- c) Avançar en el treball cooperatiu.
- d) Potenciar el coneixement i respecte de l'entorn més proper.
- e) Adaptar el seguiment curricular a cada alumne en funció de les seves necessitats.
- f) Treballar d'acord amb uns hàbits i normes que portin l'alumne cap a l'autonomia personal.
- g) Afavorir l'ús d'estratègies que permetin a l'alumne assolir el grau de seguretat afectiva i emocional que correspon al seu nivell maduratiu.
- h) Fomentar en l'alumne una actitud curiosa, crítica i investigadora
- i) Afavorir un aprenentatge de les llengües oficials i de l'anglès com a llengua estrangera.
- j) Potenciar la utilització de diferents llenguatges de comunicació: oral, escrit, corporal, musical, visual, artístic, matemàtic...

Per àmbits, els nostres objectius són:

3.1.1 Àmbit pedagògic

3.1.1.1 Objectius relatius a l'opció metodològica de l'equip de mestres:

- a) Potenciar la iniciativa i la creativitat. Som conscients que la societat necessita persones amb sentit crític constructiu i amb iniciativa per a desenvolupar-se i actuar davant de les diferents situacions que la vida. Pensem que les persones no podem restar immòbils davant les injustícies, i que la solidaritat, la tolerància i el respecte han de governar el nostre tarannà.
- b) Erradicar l'autoritarisme de les aules, (que no l'autoritat).
- c) La coherència en les nostres actuacions diàries i la unitat en les actituds de tot el professorat faciliten que la convivència sigui planera i sense conflictes. Procurem crear un ambient acollidor i basat en el respecte mutu.
- d) Inserir l'acció educativa en el nostre context sociocultural i incorporar a les programacions didàctiques objectius i continguts relacionats amb l'entorn proper als alumnes.

- e) Crear un bon ambient de classe.
- f) Incloure en la nostra tasca educativa metodologies innovadores i un treball sistemàtic de les àrees instrumentals.

3.1.1.2 Objectius relatius als continguts de l'ensenyament obligatori:

- a) Es treballarà en la línia d'aconseguir que l'alumnat sigui competent en la gestió de situacions que es poden produir en la seva vida quotidiana.
- b) De les vuit competències bàsiques, es prioritza l'assoliment de la competència comunicativa lingüística i audiovisual, la competència d'aprendre a aprendre, així com la competència en el tractament de la informació i competència digital.

3.1.1.3 Objectius relatius als treballs dels equips de mestres:

- a) Potenciar el treball en equip del professorat mitjançant l'activitat dels equips de comunitats i de la realització de programacions didàctiques coordinades.
- b) Tenir una coherència vertical en les nostres actuacions a classe mantenint una mateixa línia d'escola respectant els nivells evolutius dels nostres alumnes.
- c) Procurar que l'estància de l'alumnat a l'escola sigui un procés continu i sense contradiccions.
- d) Revisar i actualitzar els recursos didàctics i materials de manera que sempre anem acord amb els avenços socials, tecnològics, pedagògics, científics, ...
- e) Potenciar la formació permanent del professorat, facilitant la realització de qualsevol iniciativa que enriqueixi el procés educatiu.

3.1.2 Àmbit econòmic-administratiu:

3.1.2.1. Objectius relatius als procediments de les unitats de suport de la gestió:

- a) Desenvolupar i utilitzar instruments eficaços per a la comunicació interna i externa.
- b) Mantenir actualitzats els inventaris del centre cada quatre anys.
- c) Executar una gestió econòmica clara i transparent.

3.1.3 Àmbit humà i de serveis

3.1.3.1 Objectius relatius a les relacions interpersonals de regulació de la convivència, el menjador escolar, etc.:

ESCOLA MARIÀ GALÍ- Projecte Educatiu del Centre (PEC)

Totes les activitats que es realitzen al centre, ja sigui en horari lectiu o en horari extraescolar es regeixen per les mateixes normes de convivència.

- a) Orientar l'organització i funcionament del menjador com un servei que, a més del nodriment, possibiliti l'adquisició d'hàbits personals i socials.
- b) Aconseguir la implantació i el respecte de les NOFC.
- c) Aconseguir unes relacions interpersonals positives entre tots els membres de la comunitat educativa que facin possible la satisfacció en el treball i la implicació de tothom en el desenvolupament del PEC.

3.1.4 Àmbit institucional

3.1.4.1 Objectius relatius a la participació, funcions dels òrgans de govern, dels equips de mestres, etc:

- a) Impulsar que els/les mestres, els pares, mares i el personal no docent intervinguin en el control i la gestió del centre.
- b) Arribar al consens sobre qualsevol aspecte sempre que es pugui. Qualsevol idea argumentada és vàlida sorgeixi d'on sorgeixi: comunitats, consell escolar, etc. i cal recollir-la en el seu àmbit, analitzar-la i si s'escau, dur-la a terme.
- c) Facilitar el treball autònom de les diverses comissions en tots els àmbits.

3.1.4.2 Objectius referits a les relacions amb entitats, organitzacions, administració local, etc.

- a) Establir relacions sistemàtiques de col·laboració i coordinació amb altres entitats: Escoles Bressol, Instituts de la zona, associacions de veïns, casal de barri, serveis educatius de l'Ajuntament, Serveis Educatius, EAP, etc.

3.1.4.3 Objectius relatius a la formació permanent del professorat i dels pares i mares:

- a) Facilitar informació i l'assistència a cursos de formació i perfeccionament, sobretot quan aquests reverteixen en un benefici per a la totalitat de l'escola.
- b) Potenciar l'acció tutorial familiar, escola de pares/mares...
- c) Col·laborar en l'organització d'activitats per a mares i pares, així com facilitar espais que ajudin a la integració de les famílies en la vida escolar.

3.2 Projecte lingüístic

El centre disposa del document “Projecte Lingüístic” on s'especifica el tractament, ús i procés d'ensenyament-aprenentatge de les diferents llengües.

4. EL CURRÍCULUM

És el conjunt de competències bàsiques, objectius, continguts, mètodes pedagògics i criteris d'avaluació.

(Segons el Decret 119/2015, de 23 de juny de 2015,. DOGC núm. 6900).

4.1.- Criteris d'organització pedagògica: metodològics, organitzatius i d'avaluació.

a) Criteris metodològics:

- Integració de coneixements.

El currículum de l'escola parteix de l'aprenentatge competencial i el treball per dimensions el qual permet a l'alumne resoldre problemes de la vida quotidiana.

- Funcionalitat dels aprenentatges:

- L'experimentació, treball de camp i manipulació.
- Continguts relacionats amb situacions reals i problemàtiques quotidianes.
- Treball de notícies reals i properes al nostre alumnat.
- Per al centre és important el treball de les festes i les activitats complementàries.

- Autonomia personal:

- L'alumnat aprèn a gestionar el treball en grup de forma cooperativa.
- L'alumnat posa en pràctica estratègies d'autoregulació.
- L'alumnat pren decisions sobre el seu procés d'aprenentatge.

b) Criteris organitzatius:

L'escola té en compte els següents criteris per a la concreció del seu projecte curricular de centre:

- Selecció dels continguts a partir dels aprenentatges claus.
- Priorització dels continguts per importància.
- Ordenació.
- Seqüenciació.
- Transferència dels coneixement.
- Interdisciplinarietat.
- Integració.
- Relació dels continguts amb les Competències Bàsiques, àmbits i dimensions.
- Línea d'Escola regulat anualment per l'ACDE.

ESCOLA MARIÀ GALÍ- Projecte Educatiu del Centre (PEC)

La concreció dels continguts que es treballen a cada nivell dona com a resultat el document "Projecte Curricular".

En funció de la concreció del Projecte Curricular i del Pla Anual, el centre pren les decisions per a:

- L'organització de les hores dedicades a cada àrea.
- La distribució dels continguts al llarg de cada cicle.
- Les mesures adequades d'atenció a la diversitat.
- Els mecanismes per organitzar el reforç.

c) Criteris d'avaluació:

Després de definir on es treballa cada contingut i la relació entre les àrees amb cadascuna de les competències, els mestres es posen d'acord amb els criteris i indicadors d'avaluació.

Una de les eines utilitzades són les rúbriques on es concreta l'assoliment dels aprenentatges de cadascun dels alumnes i que formen part del Projecte curricular.

El centre utilitza diversitat d'instruments d'avaluació, que proporcionen informació a professorat i alumnat:

- Discussions en gran i petit grup
- Preguntes i respostes orals
- Treballs individuals i en petit grup
- Exposicions a l'aula de treballs
- Problemes o investigacions
- Realització de proves internes i externes.
- Utilització de les TAC
- Autoavaluació i coavaluació
- Observacions sistemàtiques
- Graelles i rúbriques

4.2.- Projecte curricular

El centre disposa del projecte curricular, on s'estableix per a cada cicle els continguts i criteris d'avaluació que l'escola distribueix i seqüència al llarg de les comunitats.

4.3.- L'avaluació i promoció

L'avaluació és reguladora de tot el procés d'ensenyament i aprenentatge. També és una eina de revisió de la pràctica docent.

El procés avaluador es comparteix amb l'alumnat, fent-lo partícip i protagonista.

L'avaluació serveix per conèixer els resultats de l'aprenentatge (avaluació sumativa), per regular les dificultats i els errors de l'alumnat (avaluació

ESCOLA MARIÀ GALÍ- Projecte Educatiu del Centre (PEC)

formativa) i per afavorir que l'alumnat vagi aprenent a regular-se autònomament (avaluació formadora: autoavaluació i coavaluació).

El resultat de l'avaluació permetrà a l'equip docent tenir informació per prendre decisions sobre la promoció de l'alumne basant-se en el document acordat conjuntament amb els centres educatius de la zona (veure document equip/cap/avaluació/criteris de retenció).

5. L'ORGANITZACIÓ

Decret 102/2010 de 3 d'agost d'autonomia de centres educatius. DOGC 5686.

DECRET 102/2010, de 3 d'agost, d'autonomia dels centres educatius.

5.1. Criteris que defineixen l'estructura organitzativa (art.20 decret d'autonomia de centre)

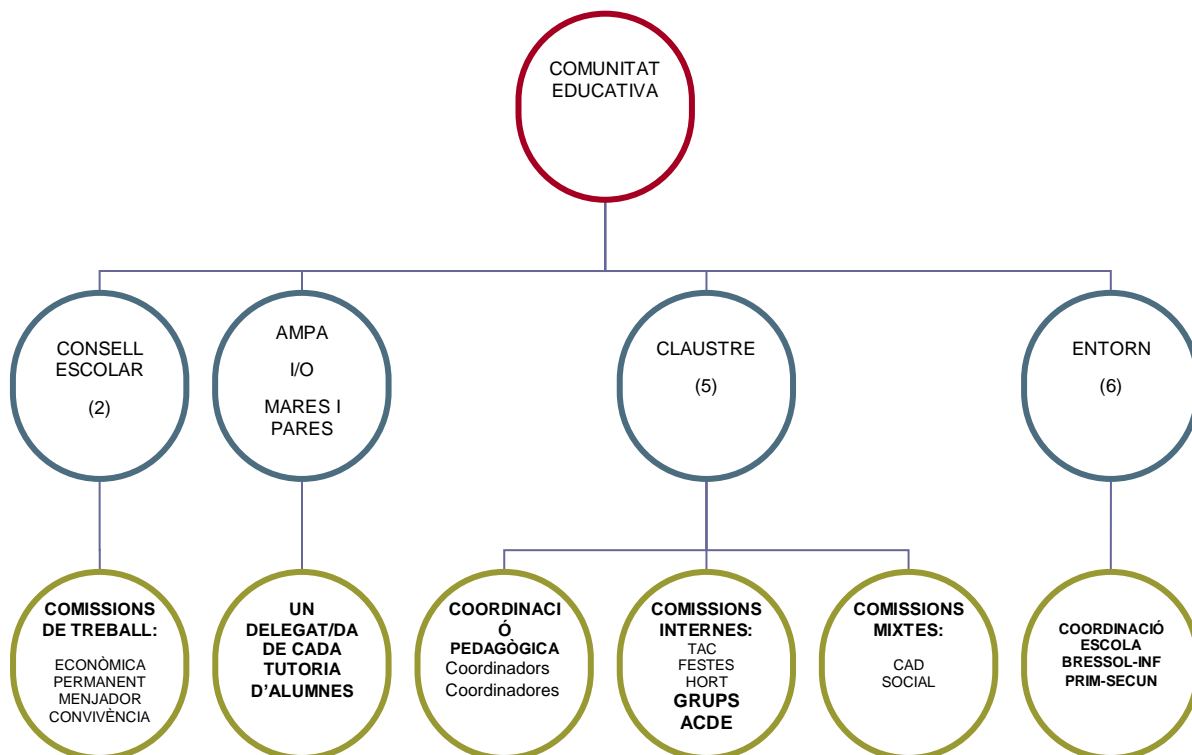
En l'organització del centre s'apliquen els principis d'eficàcia, eficiència, funcionament integrat, gestió descentralitzada, flexibilitat, participació de la comunitat educativa i compromís de les famílies en el procés educatiu.

A les NOFC queden reflectits

- Els criteris per a l'organització pedagògica del centre.
- Els criteris d'agrupament de l'alumnat
- Els criteris de formació dels equips docents.
- Els mecanismes d'acció i coordinació de la tutoria (individual i grupal)
- Els criteris organitzatius per garantir la globalitat de l'acció educativa sobre cada alumne/a.
- Els criteris organitzatius per atendre la diversitat de necessitats educatives de l'alumnat.

5.2 Organigrama:

L'estructura organitzativa del nostre es concreta en els següents òrgans de govern, coordinació i participació:



5.3 Espais d'aprenentatge

L'Escola té com a objectiu educatiu el de desenvolupar en els infants les competències a la vida. Aquelles que els han de facilitar les eines per viure en un món globalitzat i complex i permetin ser competents per adaptar-se i interactuar en un món canviant a nivell social i tecnològic. En aquest sentit l'Escola treballarà per espais d'aprenentatge a totes les comunitats (petits, mitjans i grans) on hi tenen representació les vuit intel·ligències múltiples de Gardner.

En la següent taula us presentem els diferents espais dissenyats pels mestres i les mestres de l'escola:

INTEL·LIGÈNCIES MÚLTIPLES	PETITS (P3, P4, P5) 7 espais	MITJANS (1r, 2n, 3r) 8 espais	GRANS (4rt, 5è, 6è) 8 espais
INT. LINGÜÍSTICA	Les lletres. Juguem amb les lletres	1. Juguem amb les lletres:	1. Llengua (català)
	Yellow submarine		3. Speak and learn
INT. LÒGIC-MATEMÀTICA	1, 2, 3 construeixo	2. Barrinem	2. Barrinem (Matemàtiques manipulatives)
		8. Construïm (Volum, geometria i robòtica)	8. Robòtica / Volum i geometria
INT. NATURALISTA	Toca-toca, experimentació	3. Som científics (natural, social i experimentació)	6. Experimentació
INT. ESPACIAL	Sóc artista	4. Sóc artista	4. Sóc artista
INT. MUSICAL		7. Iguis (loga, música i dansa)	5. Biodansa.
INT. CORPORAL-CINESTÈSICA	Mou el cos (Música i Psicomotricitat)	5. Creativity (creació de reptes)	7. Creativity
INT. INTERPERSONAL	Jugo a ser (intrapers, interpers i ling)	6. Speak and play (joc simbòlic)	9. Jugo a ser: teatre, dramatització i emocions.
INT. INTRAPERSONAL			
PLANIFICACIÓ SETMANAL			
	ROTACIÓ SETMANAL DLL I DC TARDA	ROTACIÓ SETMANAL DM I DV TARDA	ROTACIÓ QUINZENAL DLL MATÍ I DJ TARDA

5.4 Treball per Comunitats

Comunitat de petits: P3,P4 i P5. (Educació Infantil)

Comunitat de mitjans: Primer, segon i tercer. (Educació Primària)

Comunitat de grans: Quart, cinquè i sisè. (Educació Primària)

5.3 Lideratge i equips de treball

El lideratge pedagògic i funcional del centre l'assumeix l'equip directiu juntament amb la comissió pedagògica i el fa extensiu als diferents equips de treball. Aquest queda determinat al PEC a llarg termini, pel projecte de direcció a mig termini i es concreta anualment al Pla Anual.

El lideratge compartit és una de les bases del nostre funcionament ja sigui en la repartició de reponsabilitats dins de la comissió pedagògica com en els diferents grups ACDE i equips de coordinacions.

El claustre està organitzat per comunitats d'aprenentatge per a l'organització i dinamització del centre de forma horitzontal i de forma vertical pels espais d'aprenentatge. A cada grup dels espais hi ha un membre de cada comunitat i la funció d'organitzar les diferents propostes relacionades amb les Intel·ligències múltiples a tots els nivells.

Paral·lelament, les activitats curriculars i no curriculars del centre es gestionen dins de l'ACDE englobades dins dels dos grans objectius: 1. Millora dels resultats educatius i 2. Millora de la convivència del centre. Cada Objectiu té les estratègies i activitats a treballar de les quals hi ha un responsable que coordina a la resta de mestres.

El professorat del centre forma part del claustre i s'organitza pedagògicament de la següent manera:

Coordinació de nivells: El conformen els tutor/es del mateix nivell.

Coordinació de comunitat: En forma part tot el professorat que imparteix classe dins de la mateixa comunitat. Un dels membres exercirà les tasques de coordinació.

Coordinació pedagògica: En forma part l'equip directiu i els/les coordinadors/es de cada comunitat.

Grups ACDE: Grups de treball amb un objectiu, estratègies i activitats decidides dins l'ACDE.

Grups d'espais: En formen part el claustre que realitza els espais d'aprenentatge a les diferents comunitats.

COMISSIONS DINS L'ACDE:

- Comissió de festes: en formen part mestres de les diferents comunitats.
- Comissió TAC: En formen part un mestre de cada comunitat i el/la coordinador/a TAC.
- Comissió de l'Hort: dinamització de l'hort escolar.

COMISSIONS DE FUNCIONAMENT

- Comissió d'atenció a la diversitat (CAD): En formen part els/les mestres d'educació especial i audició i llenguatge, membres de l'equip directiu, psicopedagog/a de l'EAP i, si n'hi ha, mestre de l'aula d'acollida. Aquest organisme es coordina amb d'altres serveis com el CRETDIC, MAGROC, CSMIJ i CREDA.
- Comissió social: la formen membres de l'equip directiu, psicopedagog/a de l'EAP i l'educador/a social de referència.

Les funcions d'aquests grups de coordinació queden recollits a les NOFC.

L'equip directiu estableix els mecanismes adients per a afavorir la participació de les famílies, que estan recollits en el títol VI de les NOFC.

Pel que fa a la resta de la comunitat educativa, la seva participació es canalitza a través dels seus representants al Consell Escolar o directament a l'Equip directiu.

Dins el Consell Escolar s'estableixen diferents comissions de treball: permanent, menjador, convivència i econòmica.

L'escola participa en les diverses propostes presents en l'entorn per tal d'afavorir el treball en xarxa i la integració social dels alumnes.

6. LA INCLUSIÓ

L'escola es regeix pels principis fonamentals de cohesió social i d'educació inclusiva.

Facilita l'atenció educativa a tot l'alumnat, i en particular, a aquell que pot trobar més dificultats a causa de les seves condicions personals.

L'escola considera els elements curriculars, metodològics i organitzatius per a aconseguir la participació de tot l'alumnat en l'entorn escolar.

Els principis d'inclusió i de coeducació es troben emmarcats en el Decret 181/2008, de 9 de setembre, pel qual s'estableix l'ordenació dels ensenyaments del segon cicle de l'educació infantil, i en el Decret 119/2015 LOMCE de 23 de juny, pel qual s'estableix l'ordenació dels ensenyaments de l'educació primària i al Decret 150/2017 del 17 d'octubre, sota les bases de la LEC i emmarcat dins dels Drets Universals dels Infants.

6.1. Principis d'inclusió i coeducació

- a) *Inclusió*: El centre és obert a tot l'alumnat.
- b) *Normalització*: L'atenció de l'alumnat amb NEE es porta a terme amb els recursos i en els contextos ordinaris.
- c) *Personalització*: Tothom és igual, cadascú amb les seves característiques personals que caldrà respectar.
- d) *Igualtat d'oportunitats* per a l'aprenentatge i la participació: Possibilitem a tot l'alumnat la participació en activitats ordinàries.
- e) *Participació i coresponsabilitat*: Tota la comunitat educativa ha d'estar compromesa per tal d'afavorir la inclusió escolar i social.
- f) *Coeducació*: És l'acció educadora que valora l'experiència, les aptituds i l'aportació social i cultural de les persones, sense estereotips sexistes i sense actituds discriminatòries: rebutgem els materials sexistes, a classe es vigila de fer intervenir tothom, nens i nenes per igual, ajudant a superar timideses, tenint en compte barrejar-los quan es fa la distribució de la classe,...

6.2. Pla d'acollida

El centre disposa del document "Pla d'Acollida", on es recullen les actuacions previstes per a l'acollida d'alumnes, famílies i mestres.

6.3. La diversitat

L'atenció a les necessitats educatives de tot l'alumnat es regeix pels principis d'inclusió. Correspon a la comissió d'atenció a la diversitat (CAD) la concreció de criteris i prioritats per a l'atenció a la diversitat dels alumnes, l'organització, ajustament i seguiment dels recursos de què disposa el centre i de les mesures adoptades, el seguiment de l'evolució dels alumnes amb

ESCOLA MARIÀ GALÍ- Projecte Educatiu del Centre (PEC)

necessitats educatives especials i específiques i la proposta dels plans individualitzats. Les NOFC (títol IV, Capítol 3), recullen els criteris.

7. LA CONVIVÈNCIA.

Principis generals d'actuació

Els principis generals d'actuació que guiaran l'actuació del centre a l'hora d'aplicar el règim disciplinari de l'alumnat seran els que es contemplen a la normativa vigent (Decret 279/2006, de 4 de juliol, sobre "Drets i deures de l'alumnat i la regulació de la convivència de centres educatius no universitaris de Catalunya).

L'escola fomenta les bones relacions entre els membres de la comunitat educativa.

Per a l'assoliment d'aquest objectiu, l'escola disposa del document "Projecte de convivència" i del títol V de les NOFC on queden recollides les concrecions respecte a la convivència.

8. ORIENTACIÓ I TUTORIA

8.1 Objectius de l'orientació i seguiment dels alumnes:

L'orientació educativa té per finalitat contribuir al desenvolupament personal i social de l'alumnat en els aspectes intel·lectual, emocional i moral, d'acord amb la seva edat. Aquesta comporta el seguiment individual i col·lectiu de l'alumnat per part de tot el professorat, amb la implicació de les famílies i ha de permetre a l'alumnat assolir una maduresa en el seu procés de formació personal i integració en la societat. (Decret 102/2010 - article 15)

8.2 Pla d'acció tutorial

L'acció tutorial estableix les pautes per garantir que els tutors i les tutores facin un seguiment individual del procés educatiu de cada alumne i el seguiment col·lectiu del grup classe. També ha de garantir la coordinació de tots els/les professors/es i altres professionals que intervenen en un grup classe i ha d'afavorir les línies de comunicació amb les famílies.

ÀMBITS:

- Àmbit 1: Alumnat
- Àmbit 2: Famílies
- Àmbit 3: Professorat i altres professionals.

En el marc de l'acció tutorial, la persona tutora és l'encarregada d'assolir els següents objectius:

Respecte a l'alumnat	<ul style="list-style-type: none">. Vetllar pels processos educatius de cada alumne/a. Recollir la informació de caràcter personal i acadèmic de l'alumnat i dur a terme l'orientació. Conèixer l'estructura del grup, dinamitzar-lo i responsabilitzar-lo en diferents tasques. Realitzar sessions de tutoria: – activitats de participació, orientació, de resolució de conflictes,...-
Respecte a les famílies	<ul style="list-style-type: none">. Realitzar reunions informatives a principi de curs. Informar periòdicament de l'evolució del procés d'aprenentatge dels seus fills i filles i comunicar els resultats de les avaluacions.. Portar a terme entrevistes individuals

ESCOLA MARIÀ GALÍ- Projecte Educatiu del Centre (PEC)

	<ul style="list-style-type: none">. Compartir les expectatives sobre l'alumne/a.. Mantenir una comunicació fluida a través de circulars, notes i escrits a l'agenda.. Atendre les famílies d'acord amb l'horari establert quan, per qualsevol motiu relacionat amb el procés educatiu dels seus fills, ho sol·licitin.. Fer partícip a la família de les decisions que s'hagin de prendre respecte al procés educatiu dels seus fills i filles.
Respecte l'equip de professorat	<ul style="list-style-type: none">. Acordar criteris referents a la gestió de l'aula: deures, normes de conducta, exigència/aprenentatge, càrrecs.... Recollir informació de cada alumne/a en les diferents àrees.. Compartir les expectatives individuals i de grup.. Coordinar les actuacions del professorat i altres professionals que intervenen en el grup.. Informar de les entrevistes amb la família a la resta de l'equip docent.

9. L'AVALUACIÓ INTERNA

Indicadors de progrés.

Els indicadors que intervenen en el procés d'avaluació dels centres públics es concreten en la programació general anual, a partir dels indicadors d'inspecció i/o en el projecte de direcció. Aquest han de ser revisats anualment.

9.1 De context.

Escolarització: Tindran en compte la preinscripció i la matrícula viva, valorant la diferència interanual de forma numèrica. Es traurà informació dels indicadors d'inspecció que ens demanen anualment.

Identificació: indicadors referits a la procedència de l'alumnat i la seva tipologia (socioeconòmica, socioeducativa, NEE, USEE...).

9.2 De resultats.

Acadèmics interns: Els resultats percentuals de les proves internes del centre i la seva millora respecte el curs anterior, es recolliran a la *Memòria Anual* dins de l'ACDE.

Es realitzen les següents proves internes i externes:

NIVELL	PROVA	TEMPORITZACIÓ
Ed.Inf	Proves d'evolució de l'escriptura a cada nivell	Final de curs
1r	Proves internes - Llengua: CL/C.Escrita/Velocitat lectora - Matemàtiques: Càlcul mental, problemes mentals i escrits.	Calendari marcat per l'ACDE
2n	Proves finals de cicle: - Llengua (expressió escrita, expressió oral i velocitat lectora). - Proves de comprensió lectora (ACL). - Matemàtiques: Càlcul mental, problemes mentals i escrits. - Proves diagnòstiques.	Calendari marcat per l'ACDE
3r	- Càlcul matemàtic. Llengua (expressió escrita, expressió oral i velocitat lectora) - Proves de comprensió lectora (ACL). - Matemàtiques: Càlcul mental, problemes mentals i escrits. - Velocitat lectora.	Calendari marcat per l'ACDE

ESCOLA MARIÀ GALÍ- Projecte Educatiu del Centre (PEC)

4t	Proves finals de cicle: - Llengua (expressió escrita, expressió oral i velocitat lectora) - Proves TIMSS - Matemàtiques: Càlcul mental, problemes mentals i escrits. - Llengua (expressió escrita, expressió oral i velocitat lectora) - Proves de comprensió lectora (ACL)	Calendari marcat per l'ACDE
5è	- Matemàtiques: Càlcul mental, problemes mentals i escrits. - Proves de comprensió lectora (ACL) - Llengua (expressió escrita, expressió oral i velocitat lectora)	Calendari marcat per l'ACDE
6è	- Proves de comprensió lectora (ACL) - Llengua (expressió escrita, expressió oral i velocitat lectora) - Matemàtiques: Càlcul mental, problemes mentals i escrits. - Proves de Competències Bàsiques de sisè	Calendari marcat per l'ACDE Maig

Documents d'avaluació

Al final de cada trimestre (quadrimestre en el cas de la Comunitat de petits) s'elabora l'informe propi de centre i l'informe normatiu de les notes finals es fan amb Esfera. Els trimestres primer, segon i tercer es fan amb informe propi. Les finals, es fan amb Esfera.

- Document ACTES D' AVALUACIÓ (el fa la coordinadora):
- Document NOTES (el fa els tutors-es i especialistes):
- Document OBSERVACIONS (el fa els tutors-es i especialistes):
- Document OBSERVACIONS DE GRUP (el fa els tutors-es, nomes al tercer trimestre)

El resultat d'aquests documents es realitzen en el informe formatiu propi de centre que es dona a les famílies.

Al final de cicle:

- Document ACTA DE FINAL DE CICLE:
- Document ASSOLIMENT COMPETÈNCIES BÀSIQUES:

El resultat d'aquests documents es realitzen en el butlletí de final de cicle que es dona a les famílies.

Proves externes:

Els resultats percentuals de les proves de CCBB a 6è i diagnòstiques a segon a nivell mostral i la seva millora respecte el curs anterior, es recolliran a l'ACDE.

Els resultats de les proves externes de 6è es facilita a les famílies i a l'institut de destí.

Satisfacció:

En aplicació del projecte d'autonomia de centre, l'escola recull mitjançant l'enquesta que proporciona el departament, el grau de satisfacció de la comunitat educativa, el buidat de les quals queda recollit en la memòria de l'ACDE.

En absència d'aquesta enquesta, la recollida d'informació es fa a partir de les mares i pares delegades de classe així com també dels delegats/des de l'alumnat.

9.3 De processos

A les reunions de coordinació i a les sessions d'avaluació es valoraran els processos emprats a les aules:

- Mesures de reforç i la seva repercussió en els aprenentatges.
- Metodologies emprades.
- Activitats.

9.4 De recursos:

Anualment es presentaran al consell escolar les dades numèriques del pressupost i la posterior liquidació.

La memòria recollirà la valoració en quant a diferents aspectes, així com les propostes de millora:

- Adequació d'espais.
- Equipament (mobiliari, TIC,...) i material didàctic.
- Pressupost de les diferents comunitats i/o especialistes.

9.5 De projectes i formació:

De forma periòdica, es recolliran i analitzaran els resultats d'aplicació, execució i d'impacte dels projectes que es portin a terme, així com de la implementació de la formació realitzada.

La memòria anual recollirà la valoració i les propostes de millora.

10.- LA PROJECCIÓ EXTERNA I L'ATENCIÓ A L'USUARI

10.1 Principis de servei i atenció al públic .

En relació a a l'acollida i la informació a les famílies, l'escola contempla els principis definits per la Constitució, i per Llei 30/1992, modificada per la Llei 4/1999, on es reconeixen una sèrie de drets que afecten la relació de la ciutadania, i en el nostre cas, de les famílies del centre, amb l'Administració, és a dir amb l'escola.

Aquests principis són:

Acollida i informació

En el marc dels valors definits per la Constitució, i per Llei 30/1992, modificada per la Llei 4/1999, la ciutadania ha vist reconeguda una sèrie de drets que afecten la seva relació amb l' Administració.

Els principis pels quals es regeix aquesta relació són:

- El principi d'igualtat, que impedeix qualsevol mena de discriminació en l'actuació de l' Administració.
- El dret de qualsevol persona a ser tractada amb respecte.
- El dret a rebre informació, atenent a les lleis de protecció de dades i privacitat, ajudant-la en tot el que sigui possible.

La relació amb les famílies

Les famílies tenen el dret d'estar informades de qualsevol tema que afecti a l'escolaritat dels seus fills/es i el deure d'informar a l'escola de totes les seves dades acadèmiques, personals i de salut que facilitin l'atenció a l'alumne/a.

L'escola disposa d'un horari d'atenció a les famílies, tant per part de l'equip directiu, com dels tutors/es i altres mestres i també altre personal que tinguin una atenció directa amb els alumnes.

Les famílies han de poder establir comunicació amb el centre i ser ateses, per incidències i encàrrecs i alhora tenen el deure de facilitar al centre les seves dades actualitzades per tal de poder ser localitzades en cas de necessitat.

Aquests horaris queden reservats en l'horari de cada mestre/a i s'informa a les reunions de classe, als taulells d'anuncis, a través de l'agenda i a la web de l'escola.

Les famílies es comprometen en la participació de les activitats i/o festes de les quals en siguin convidades. Tanmateix, ha d'haver un compromís per part d'aquestes en el pagament de les quotes de material i sortides sent facilitat el seu pagament. En cas de no complir els mínims de quotes per trimestre, els seus fills/es no podran participar de les sortides complementàries del centre.

10.2 Relacions amb institucions públiques

Afavorir la col·laboració amb l' Administració Educativa, els serveis educatius de l'Ajuntament de Terrassa, els centres i les entitats de la zona educativa i amb totes les entitats que estiguin dins de Plans Socioeducatius que afectin al centre.

Supervisar el manteniment i la seguretat de les instal·lacions escolars mitjançant els protocols d'actuació i comunicació que estableixi el servei educatiu de l'Ajuntament i els Serveis Territorials.

Incloure en la programació educativa de l'escola, sempre que sigui interessant i possible, la participació i utilització dels recursos i activitats que ofereixin les diferents administracions.

Tenir contacte amb totes aquelles persones i/o institucions que atenen els nostres alumnes en qualsevol aspecte (Serveis Educatius (EAP), Salut, Serveis Socials, psicòlegs, pediatres i altres serveis públics i privats...) especialment a través del treball en xarxa i les reunions de coordinació.

Donar informació i potenciar la participació de l'alumnat i les famílies en activitats socials, culturals i mediambientals organitzades per les entitats socials i veïnals del nostre entorn.

Com a centre públic d' ensenyament, complir amb tots els requeriments i relacions administratives que estableixin les diferents lleis i normes d'àmbit local i autonòmic.

10.3 Relacions amb altres centres escolars.

Adscripció. Coordinació primària–secundària . Coordinació E.B.- Infantil

Els equips directius dels centres educatius que participen planifiquen la realització de les sessions de coordinació necessàries per tal d'assegurar la continuïtat i la coherència dels processos educatius i de l'itinerari formatiu de l'alumne, acordant criteris d'actuació comuns i compartits.

El centre planifica una sèrie d'actuacions amb els instituts amb els que estem adscrits que són l'IES Nicolau Copèrnic, l'Institut de les Aimerigues i l'IES Terrassa. Tanmateix, es coordina amb l'escola bressol L'Espígol.

Aquestes actuacions es refereixen als següents aspectes:

- Coneixement de l'alumnat que passa d'una etapa a una altra. (desenvolupament personal, situació familiar, capacitats i habilitats bàsiques)
- Coordinació del desenvolupament del currículum (priorització d'objectius i continguts, estratègies didàctiques i metodològiques i criteris d'avaluació). Establir criteris comuns entre les dues etapes.

ESCOLA MARIÀ GALÍ- Projecte Educatiu del Centre (PEC)

- Aspectes de l'organització del centre i de l'alumnat, dins el plantejament d'escola inclusiva.
- Establir actuacions de relació entre l'alumnat per afavorir el coneixement de la dinàmica i funcionament del seu futur centre.

L'equip directiu establirà les persones responsables de la coordinació amb d'altres centres.

10.4 Pla Educatiu d'entorn

El pla educatiu d'entorn és una proposta i un instrument per donar una resposta integrada i comunitària a les necessitats educatives, coordinant i dinamitzant l'acció educativa en els diferents àmbits de la vida dels infants.

Té dos objectius: aconseguir l'èxit educatiu de tot l'alumnat i contribuir a la cohesió social mitjançant l'equitat, l'ús de la llengua catalana, l'educació intercultural i el foment de la convivència. Les seves actuacions i els seus programes es coordinen amb els projectes de barris per tal d'afavorir l'eficàcia i la coherència de les accions del territori.

Dins del Pla Educatiu d'entorn l'escola participa de les diferents accions i projectes.

- Xarxa 0-6: Coordinacions entre escoles Bressol i altres serveis de l'infant de 0-6 anys.
- LECXIT: Projecte de Lectura 1x1
- Coordinació INS-PRI (Institus: Nicolau Copèrnic i Terrassa)
- Coordinació Escola Bressol-Educació Infantil
- EAP: Equip d'assessorament Pedagògic
- CRP: Centre de recursos Pedagògics
- CAP OEST
- Consell Escolar Municipal
- Consell Municipal Districte 5
- Pla Català de l'Esport: activitats d'educació física i foment de l'esport.
- Comissió LABTRED (Laboratori de transferència educativa)
- Pla Educatiu d'Entorn

10.5 Centre formador

L'Escola és un centre formador de futurs mestres en coordinació amb la Universitat Autònoma de Barcelona.

L'Escola compta amb un/a coordinador/a de pràctiques.

Des del curs 17-18 s'acredita com a centre formador a les escoles a través de l'informe de centre de pràctiques per tal d'establir que les escoles compleixen els requisits per a ser centre formador.

L'aplicació **PRACTICUM** està destinada a gestionar les pràctiques d'estudiants entre els centres, serveis educatius o unitats del Departament d'Ensenyament i les institucions formadores d'aquests estudiants.

Mitjançant aquesta aplicació els centres han de manifestar i concretar l'oferta de pràctiques, i les universitats han de distribuir els estudiants en pràctiques en funció de les necessitats.

El **procediment** per gestionar les seves pràctiques és el següent:

1. Els referents de pràctiques dels serveis territorials actualitzen la llista dels centres formadors del curs i les institucions formadores en defineixen les matèries de pràctiques (nom, hores i contingut).
2. Els centres indiquen l'oferta de places i els tutors de pràctiques. Les places poden ser lliures o reservades per a una institució formadora concreta.
3. Les pràctiques es creen quan les institucions formadores assignen els estudiants a les places vacants o reservades dels centres en funció de les matèries de pràctiques.
4. La direcció del centre formador assigna el coordinador/a de pràctiques.
5. El coordinador/a del centre formador ho indica a l'aplicació quan finalitza la pràctica.
6. El centre formador i la institució formadora fan l'avaluació de la pràctica.

11.- REFERENTS NORMATIUS:

La normativa que regula el contingut, l'elaboració, la difusió i la implicació dels diferents agents de la comunitat educativa en el PEC és:

- Llei orgànica 2/2006, de 3 de maig, d'educació, on es regula tota la legislació bàsica estatal sobre el PEC als articles 120-121.
- La Llei 12/2009, del 10 de juliol d'educació estableix que tots els centres vinculats al Servei d'Educació de Catalunya han de disposar de projecte educatiu als articles 91 al 95.
- El Decret 102/2010, de 3 d'agost, d'autonomia de centres educatius, al Capítol únic, article 2.1 sobre l'autonomia dels centres educatius, i al Capítol 1 sobre el Projecte educatiu del centre, en els articles 4, 5 i 6 recull la definició, el contingut, la seva aprovació i difusió.
- El Decret 155/2010, de 2 de novembre, de la direcció dels centres docents públics i del personal directiu professional docent: article 2 (grau d'assoliment dels objectius del projecte educatiu), article 6 (proposta del PEC i de modificació), article 8 (adequació de les NOFC al PEC, articles 23, 24 i 25 (el projecte de direcció i el projecte educatiu de centre).
- El Decret 143/2007, de 26 de juny, pel qual s'estableix l'ordenació dels ensenyaments de l'educació secundària obligatòria.
- L'Ordre EDU/295/2008, de 13 de juny, per la qual es determinen el procediment i els documents i requisits formals del procés d'avaluació a l'educació secundària obligatòria: articles 2.5 i 2.8 (criteris d'avaluació). Aquesta Ordre està modificada per l'Ordre ENS/56/2012, de 8 de març.
- L'Ordre EDU/554/2008, de 19 de setembre, per la qual es determinen el procediment i els documents i requisits formals del procés d'avaluació i diversos aspectes organitzatius. Aquesta ordre està modificada per l'Ordre ENS/62/2012, de 15 de març.
- El Decret 284/2011, d'1 de març, d'ordenació general de la formació professional inicial.
- El Decret 39/2014, de 25 de març, pel qual es regulen els procediments per definir el perfil i la provisió dels llocs de treball docent.
- Resolució de 20 de juny de 2014 per la qual s'aproven els documents per a l'organització i la gestió dels centres.

ESCOLA MARIÀ GALÍ- Projecte Educatiu del Centre (PEC)

- Decret 150/2017 del 17 d'octubre, sota les bases de la LEC i emmarcat dins dels Drets Universals dels Infants.

- Normes d'Organització i Funcionament de Centre.

En la seva elaboració, s'han tingut en compte també les Línies aprovades pel Comitè de Formació del Departament d'Ensenyament en la sessió del dia 30 de març de 2012, i modificades en sessió de 28 de març de 2014; així com, els objectius prioritaris del sistema educatiu.

. Pla per a la reducció del fracàs escolar a Catalunya 2011.

Diligència per a fer constar que aquest Projecte Educatiu de Centre ha entrat en vigor el

Signatura de la directora:

Lidia Rovira Gimeno

Aprovat el 12 de juny de 2019